

EarMaster 5

Guía de usuario



Guía de usuario

EarMaster School 5
EarMaster Pro 5

Copyright (c) 2005 EarMaster Aps, Skaeringvangen 14, DK-8250
Egaa, Dinamarca,

Este documento posee copyright y por lo tanto esta protegido por la ley. Sólo podrá ser reproducido y distribuido en su totalidad y sin ningún tipo de cambio ni modificación. Este documento no debe ser distribuido o reproducido, ni de forma total, ni parcial sin autorización previa de EarMaster Aps.

Soporte y resolución de problemas

Si necesita ayuda para utilizar o instalar EarMaster, por favor visite:
<http://www.earmaster.es/support>

Algunas de las secciones de este manual sólo son accesibles en EarMaster School y no en EarMaster Pro.

Tabla de Contenidos

Instalación de EarMaster	4
¿Qué puede hacer EarMaster por mí?	4
Cómo comenzar	4
Utilizando los ejercicios	
Trabajando con ejercicios	6
Configuración del ejercicio	6
Introducción de respuesta	8
Cargar archivo	10
Tipo de ejercicio	
Comparación de intervalos	11
Intervalos, Acordes y Escalas	11
Entonación interválica	12
Progresiones Armónicas	12
Dictado melódico	13
Lectura e imitación rítmica	13
Dictado rítmico	14
Corrección rítmica	14
Configuración del ejercicio	
Configuración de ejercicios de intervalos, acordes y escalas	15
Configuración de ejercicios rítmicos	16
Configuración de dictado melódico	17
Tonos y movimientos de la Fundamental – avanzado	18
Editar escalas y acordes	18
Controles de configuración del ejercicio	19
Resultados	
Récord de puntuación	20
Estadísticas	20
Exportar	22
Importar	23
Teoría de la música	
Teoría de los intervalos	24
Identificación de intervalos	25
Teoría de escalas y modos	26
Teoría de los acordes	27
Teoría de la progresión armónica	28
Para el profesor (sólo en EarMaster School)	
Introducción para el profesor	29
Información sobre el usuario	29
Editor del Tutor	31
Gestión de usuario	33
Gestión de clases	34
Referencias	
Configuración del Programa	35
Tipos de carpetas y archivos EarMaster	38
Exportar la base de datos de los resultados	39
Administrador (sólo en EarMaster School)	40
Apéndice	
Instalación de red	42
Condiciones de licencia	44
Preguntas frecuentes	45
Abreviaciones con el teclado	47

Instalación de EarMaster

- 1) Introduzca el CD de EarMaster en su lector de CD-ROM. Si el instalador del programa no arranca automáticamente, seleccione la opción "Run" del menú Inicio y teclee "d:\setup.exe" donde "d:" es la letra del lector de CD.
- 2) Cuando el instalador del programa haya comenzado, se le pedirá que introduzca su número de serie. El número de serie se encuentra dentro de la caja del CD de EarMaster o bien está escrito en la parte superior de su contrato de licencia.
- 3) Cuando el número de serie es válido la instalación del programa comenzará. Siga las instrucciones indicadas en pantalla.

Tanto EarMaster Pro como EarMaster School pueden incorporar ajustes individuales y de resultados de un número ilimitado de usuarios en un ordenador. Los ajustes y resultados son almacenados en el usuario que este utilizando la cuenta de Windows en ese momento. Por lo tanto, para poder realizar esto, cada usuario deberá tener su propia cuenta en Windows (por ejemplo su nombre de usuario).

Sin embargo, EarMaster School puede ser configurado para mostrar un código de ingreso en pantalla que pueda identificar al usuario. En este caso, los usuarios no requieren tener su propia cuenta de Windows. Se configura en el *Administrador* de Windows

Para instalar **EarMaster School en red**, por favor revise la guía *Instalación de red* al final de este manual.

¿Qué puede hacer EarMaster por mí?

La música es realmente audición! Cuando usted oye o toca un instrumento sus oídos se acostumbran a reconocer notas, intervalos, acordes, tonalidades mayores/menores, escalas, acordes de séptima, y así sucesivamente. ¿Ha percibido alguna vez la diferencia entre, por ejemplo, una escala mayor y una menor? o ¿entre una 4ª y una 5ª? o ¿entre un acorde de 7ª menor y de 7ª disminuido?

El Oído Musical es una de las cualidades más importantes para los músicos, pero la mayoría de ellos poseen escasas aptitudes auditivas porque no las han entrenado. ¿Es usted uno de ellos?

Entrenar el oído con EarMaster le ayudará a:

- Tocar la música que intenta tocar.
- Entender la música que oye.
- Oír la música en su cabeza cuando la esta leyendo.
- Unir vista con sonido.

Entrenar el oído desarrolla su musicalidad, confianza y diversión con la música. Podrá experimentar que un *oído musical* le ayudará cuando toque un instrumento, cante, improvise, componga o transcriba. Entrenar el oído con EarMaster le facilitará una mejor comprensión de todas las actividades que realice con la música!!

Cómo comenzar

Bienvenidos a EarMaster!

El instructor mágico le mostrará en cada momento cómo comenzar EarMaster. Desde aquí podrá tener una visión general sobre todas las opciones y tipos de ejercicios que se pueden realizar.

Elegir Opción

Le permite trabajar con EarMaster de dos formas distintas:

Tutor

En el modo Tutor, los ejercicios son controlados por el Tutor. Usted no necesita saber como configurar los ejercicios en EarMaster. El Tutor lo hará por Ud. y ajustará la dificultad según sus progresos.

Opción personalizada

En la opción personalizada puede configurar el ejercicio para realizar exactamente lo que desee. Puede elegir los intervalos, acordes, valores rítmicos, etc., para cada ejercicio, e incluso puede crear su propia configuración de acordes, escalas y progresiones armónicas.

Si usted es un músico con nivel principiante o intermedio, puede elegir siempre *Tutor Estándar de EarMaster*. En cada tipo de ejercicio podrá encontrar múltiples lecciones.

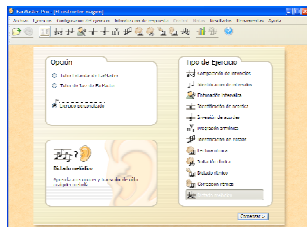
El *Tutor de Jazz de EarMaster* es un suplemento del Tutor estándar y no está pensado para principiantes. Contiene lecciones con ejercicios que son importantes para música Jazz. Las lecciones de intervalos, por ejemplo, son comunes tanto para músicos clásicos como rítmicos. Por ello, existen sólo lecciones de intervalos en el Tutor estándar. El nivel para comenzar con el *Tutor de Jazz*, es diferente para cada una de las áreas de ejercicios, haga una prueba! Si no consigue pasar de la primera lección, entonces necesita primero realizar más lecciones del Tutor estándar.

Si quiere experimentar con configuraciones especiales o sabe exactamente que necesita ejercitar, entonces seleccione *Opción personalizada*.

Elegir tipo de ejercicio

EL tipo de ejercicio que debe seleccionar depende de sus habilidades e intereses. Le sugerimos que:

1. Los principiantes deben empezar por ejercicios de *Comparación de Intervalos*, del *Tutor estándar*.
2. Después de realizar un número de lecciones de comparación de intervalos, debe incluir ejercicios de *Identificación de intervalos*, *Imitación rítmica*, *Lectura rítmica* y quizás *Dictado melódico*.
3. Posteriormente, empiece con *Identificación de Acordes*, *Identificación de escalas* y *Dictado rítmico*.
4. Finalmente incluya *Inversión de acordes* y *Progresiones armónicas*, se espera que trabaje con distintos tipo de ejercicios al mismo tiempo. Le recomendamos que practique, al menos, entre 5-10 minutos cada día en cada uno de los ejercicios con los que este trabajando.



Utilizando los ejercicios

Trabajando con ejercicios

Ud. controla las opciones de la lección a través de los botones que se encuentran en la parte superior del ejercicio.

Utilizando estos botones puede acceder a una nueva pregunta, tocar la respuesta, detener y hacer que EarMaster evalúe su respuesta.

En el menú *Configuración del ejercicio* hay una serie de opciones disponibles dependiendo del tipo de ejercicio con el que este trabajando.

Cuando EarMaster evalúe su respuesta, marcará con verde la respuesta correcta y con rojo la incorrecta.

En la barra de puntuación, que se encuentra en la parte baja de su pantalla, podrá ver el porcentaje del resultado total de la lección.

Para acceder a más detalles estadísticos sobre su resultado, puede abrir la ventana *Estadísticas*. Aquí puede comparar su actual resultado con el registrado en otras lecciones previamente realizadas.

Temas relacionados:

▶ Configuración del ejercicio

▶ Introducción de respuesta

Configuración del ejercicio

En el menú Configuración del ejercicio hay una lista de distintas opciones para el ejercicio. Con estas opciones puede controlar cómo debe realizarse el ejercicio. También puede abrir desde aquí la ventana de Configuración del ejercicio y la de Editor del Tutor (sólo en EarMaster School).

Las otras opciones accesibles dependen del área del ejercicio en la que esté y del tipo de configuración del ejercicio con el que esté trabajando.

Abajo puede encontrar enumeradas las distintas opciones:

"Nueva pregunta" automáticamente

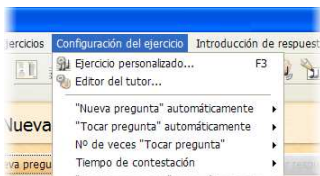
Dispone automáticamente de una *Nueva pregunta* luego de haber respondido. El retardo puede configurarse en segundos.

Si desea una nueva pregunta automáticamente después de cada respuesta correcta, elija la opción de *Si la respuesta es correcta*. Entonces, si contesta a una respuesta mal, tiene tiempo de ver cual ha sido el error antes de presionar manualmente *Nueva pregunta*.

Existen más opciones en *Configuración del Programa*.

"Tocar pregunta" automáticamente

Si esta función está activada, continuará repitiendo la pregunta con un intervalo de



tiempo, hasta que ésta sea contestada. El retardo entre cada repetición puede ser configurada en segundos. Usted puede parar la repetición temporalmente haciendo clic en *Detener* mientras la pregunta esta siendo tocada.

Nº de veces "Tocar pregunta"

Configura cuantas veces desea que sea tocada la pregunta. Esto es útil para hacer una prueba donde la pregunta (p.ej un intervalo) es normalmente tocada dos veces. La opción *Tocar pregunta* será desactivada cuando la pregunta haya sido tocada el máximo número de veces.

Tiempo de contestación

Esta opción limita el tiempo disponible para contestar la pregunta. El tiempo comienza a contar precisamente al terminar EarMaster la pregunta.

En la lectura rítmica el tiempo comienza a correr cuando se empieza a palmeaar la respuesta.

Esta opción es útil para hacer una prueba.

"Mostrar respuesta" automáticamente

Si está activado, este modo hará que EarMaster muestre la respuesta automáticamente cuando se dé alguna de estas condiciones:

Número correcto de sonidos: La respuesta será evaluada automáticamente cuando el usuario introduzca el mismo número de notas que en la pregunta.

Respuesta correcta: La respuesta se evaluará automáticamente si es correcta.

Elegir esta opción hace la contestación MUY fácil.

"Mostrar ritmo" automáticamente

(Sólo disponible en ejercicios de imitación rítmica) Al elegir esta función EarMaster activará automáticamente el botón de *Mostrar ritmo* y escribirá el ritmo en el pentagrama.

Marcar un compás de entrada

Activa el metrónomo, lo cual toca un compás de prueba antes de tocar la pregunta o la respuesta.

Tocar el ritmo con metrónomo

Activa el metrónomo mientras toca el ritmo o la melodía con el ritmo.

Palmeaar ritmo con metrónomo

Activa el metrónomo mientras se toca un ritmo con las palmas. Si no está activado, usted deberá igualmente marcar el ritmo en el correcto tiempo, pero podrá comenzar el ejercicio cuando lo desee.

Evaluar duración de la nota

Hará que EarMaster también evalúe la duración de las notas que palmeee. Esto significa que tiene que mantener el sonido para ese valor de la nota. Introducir sonido a través del micrófono no es posible si se encuentra activado *Evaluar la duración de la nota*.

Identificación de respuesta

Especifica cómo deberá EarMaster interpretar sus respuestas: *Absoluto*: La altura de las notas tiene que ser exactamente la misma que lo que se pregunta.

Cualquier octava: Los nombres de las notas deben ser los mismos que los de la pregunta, pero la respuesta podrá estar transpuesta a cualquier octava.

Relativo: Puede transponer su respuesta libremente (si la pregunta es el intervalo

justo de cuarta Do-Fa, podrá introducir las notas Re-Sol como respuesta correcta).

Nombre de las notas

Permite elegir entre *Español estándar*, *Solfeo absoluto* o *Solfeo relativo*:

Español estándar, llamará las notas según la escala de Do mayor en español (Do, Re, Mi, Fa, Sol, La, Si).

Solfeo Absoluto: o *Do fijo*, significa que el Do es siempre Do, no importando en que tonalidad esté la pregunta.

Solfeo relativo (Solmización): o *Do móvil*, Cualquiera que sea la tonalidad en la que esté escrita la partitura, la tónica siempre se lee "do" para las tonalidades mayores y "la" para las menores. *Solmización*, es la designación de las notas de las escalas musicales por medio de sílabas.

Emitir sonido al hacer clic

Oír las notas cuando las introduce en el pentagrama, guitarra o piano, y cuando seleccione la opción *Multielección*.

Mostrar armadura

Muestra la tonalidad en el pentagrama

Mostrar tonalidad

Muestra el nombre de la tonalidad en el pentagrama, pero sólo si esta activada la opción *Mostrar tonalidad*.

Mostrar el primer sonido

Si está activado, EarMaster muestra la nota fundamental de la pregunta en el pentagrama, guitarra o piano. La nota fundamental es la nota de abajo cuando se tocan las notas simultáneamente o si no la primera nota. El modo de insertar la nota dependerá de la opción *Identificación de respuesta*. Si esta en "*En cualquier octava*" o en "*Relativa*", entonces la nota se mostrará temporalmente en gris y desaparecerá cuando se inserte un tono. Esto le permitirá contestar en otra octava diferente que la de la pregunta.

Tempo

En la configuración de Tempo (beat por minuto), el valor de la nota básica es siempre de negra, así, si el valor del metrónomo es otro que el de la nota básica, entonces necesitará pensar... En ejercicios que no tienen ritmos (p.ej. identificación de intervalos), las notas serán siempre tocadas como negras.

Mostrar metrónomo

Muestra visiblemente el metrónomo.

Oír metrónomo

Enciende el sonido del metrónomo

Armónica/ascendente/descendente

Cuando haya contestado la pregunta, podrá cambiar la forma de realizar la pregunta, o de cómo tocar la respuesta. Esto es sólo para su propia evaluación, la configuración de la pregunta no será cambiada, así que los cambios no afectarán a las próximas preguntas. Cuando presione *Nueva pregunta*, la lección volverá a su configuración. Si desea cambiar la lección para que las nuevas preguntas se toquen como Ud. desea, deberá ir a *Ejercicio personalizado*.

Introducción de respuestas

Hay varias formas de introducir respuestas dependiendo del ejercicio en el que se esté (intervalos, acordes, etc.).

En el menú de introducción de respuestas, puede elegir cuál de las siguientes opciones desea utilizar:



Pentagrama

- Para introducir una nota, mantenga apretado el botón izquierdo del ratón. Mueva el ratón arriba y abajo mientras mantiene apretado el botón del ratón. Suelte el botón para marcar la nota.

- Para borrar la nota, elija el borrador de la barra de herramientas y marque sobre la nota.

Apretando el botón derecho puede elegir el tipo de nota y el borrador.



Cuerda

Puede elegir entre diferentes sonidos de cuerda, tales como, guitarra, bajo, violín, chelo, banjo y más.

- Para introducir una nota, mantenga apretado el botón izquierdo de su ratón.

Mueva el ratón por el mástil del instrumento y suéltelo para marcar la nota.

- Para borrar la nota, presione el botón derecho del ratón sobre la nota.



Piano

El número de teclas visible depende en la resolución de su pantalla. Si es menor de 1280 píxeles sólo verá una parte del teclado, aunque EarMaster le mostrará automáticamente las octavas relacionadas con la pregunta.

La marca de una cerradura será mostrada en el Do central.

- Para introducir una nota, mantenga apretado el botón izquierdo de su ratón.

Mueva el ratón por el teclado y suéltelo para fijar la nota.

- Para borrar la nota, presione el botón derecho del ratón sobre la nota.



Multielección

La manera más fácil de contestar es utilizando la opción Multielección. El botón izquierdo marca su respuesta mientras que el derecho le permite oír esa opción y verlo transcrito en el pentagrama/guitarra/piano. Use el tabulador y las flechas para seleccionar la opción con el teclado. Presione la tecla "espacio" sobre la opción deseada.



Entrada MIDI

Con un teclado externo con salida MIDI u otro instrumento con sistema MIDI, usted puede introducir notas rápidamente.

- Para introducir la respuesta, presione todas las notas que quiera simultáneamente en el teclado. Estas se insertarán en el pentagrama/guitarra/piano.

- Para cambiar su respuesta, deje de apretar las teclas y vuelva a tocar nuevamente las notas que desee.

Con su instrumento MIDI puede además también utilizar la opción de control remoto de EarMaster (mire el apartado *Configuración del programa*).

Si su instrumento MIDI no le permite mantener simultáneamente el número deseado de notas (por ejemplo con la guitarra o los controladores MIDI de viento). Puede utilizar la opción de introducción de sonidos uno a uno dentro del apartado de *Configuración del programa*, realizando la introducción de funciones MIDI de una forma similar como las del micrófono.



Micrófono

El micrófono puede ser utilizado tanto para la introducción de notas como de ritmos.

En los ejercicios rítmicos puede dar palmas para marcar los ritmos o tocarlos con un instrumento de percusión cerca del micrófono.

En los ejercicios con notas (identificación de intervalos, acordes, etc.), EarMaster utiliza Sound2midi para escuchar las notas que canta o toca en el micrófono y averiguar que nota es.

- Para introducir una nota, cante o toque en el micrófono. Cuando la nota deseada se encuentra en el pentagrama/guitarra/piano, indique a EarMaster que la introduzca. Se puede realizar de tres tipos de manera:

- a) Mantenga la misma nota durante un par de segundos (el tiempo exacto puede ser indicado en la *Configuración del Programa*).
- b) Presione las teclas <Ctrl> ó <Insert> en el teclado.
- c) Use el control remoto de EarMaster (mire en *Configuración del Programa*).

Teclado del ordenador

Puede introducir notas en el pentagrama a través del teclado del ordenador.

Marque del 1 al 9 en el teclado principal (no en el numérico) para introducir una nota del intervalo partiendo de la nota fundamental; mantenga la tecla de las mayúsculas apretada mientras marca las teclas del 1 al 9 para conseguir tonos por debajo de la nota fundamental (descendentes).

La "nota fundamental" es la base de la pregunta. En los dictados melódicos es el sonido fundamental de la tonalidad.

Tipo de ejercicio



Comparación de intervalos

EarMaster tocará dos intervalos y usted deberá contestar cuál considera que es el intervalo mayor. Elija **A** con el ratón o el teclado, si piensa que el intervalo mayor ha sido el primero, o bien **B** si piensa que ha sido el segundo.

El piano, la guitarra o el pentagrama se utilizan para mostrar las notas después que haya contestado a la pregunta.

Los ejercicios de comparación de intervalos no requieren ningún conocimiento sobre las notas y la teoría musical. Por lo tanto es un excelente punto de partida para los principiantes.

Temas relacionados:

- ▶ Trabajando con ejercicios
- ▶ Configuración de ejercicios de intervalos, acordes y escalas.
- ▶ Teoría de los Intervalos



Intervalos, Acordes y Escalas.

Los ejercicios sobre los intervalos, los acordes y las escalas trabajan de una forma similar.

EarMaster toca unas notas (un intervalo, un acorde o una escala); usted tiene que contestar lo que considere que ha tocado. Puede aprender a oír un intervalo en "Identificación de intervalos" en la sección de teoría musical.

Se puede introducir la respuesta de dos formas diferentes:

- Dando el nombre del intervalo/acorde/escala. Por ejemplo si piensa que las notas tocadas fueron un intervalo de quinta justa, marque el botón donde pone "5ª Justa".
- Nombre uno por uno los tonos que han sido tocados. Se puede hacer utilizando el pentagrama, la guitarra, el piano, un teclado MIDI o cantando/tocando las notas en el micrófono. Puede encontrar más información en la sección de "Introducción de respuesta".

Cuando haya incluido todas las notas, marque "*Mostrar respuesta*" para hacer que EarMaster examine su respuesta.

Temas relacionados:

- ▶ Trabajando con ejercicios
- ▶ Configuración de ejercicios de intervalos, acordes y escalas
- ▶ Teoría de los intervalos
- ▶ Teoría de los acordes
- ▶ Teoría de las escalas y modos



Entonación interválica

EarMaster tocará una nota y le pedirá que cante o toque el intervalo por arriba o por debajo de la nota. Por ejemplo: La nota (Re) ha sido tocada y EarMaster dice: "Cante la quinta justa sobre Re". Usted deberá cantar el tono en el micrófono.

También puede utilizar el ejercicio para aprender a deletrear intervalos. Si contesta la pregunta utilizando uno de los otros métodos de introducción de respuesta (mire en la sección de "Introducción de respuesta"), entonces este ejercicio se convierte en un ejercicio de "deletrear intervalos".

Temas relacionados:

- ▶ Trabajando con ejercicios
- ▶ Configuración de ejercicios de intervalos, acordes y escalas
- ▶ Teoría de los intervalos

II

Progresiones Armónicas

EarMaster toca una progresión armónica y Ud. debe contestar que es lo que cree que EarMaster ha tocado. Básicamente puede contestar de dos maneras:

a) Multielección. Por ejemplo, si piensa que la progresión armónica sigue una cadencia de I-IV-V-I, seleccione el botón con "I-IV-V-I". Debe seleccionar la opción Multielección de Introducción de respuestas para poder hacerlo.

Su respuesta será evaluada como correcta (100%) o incorrecta (0%).

b) Nombra cada acorde que has sido tocado (tonos armónicos y tipo de acorde), uno por uno.

- Para seleccionar un compás en el que desee introducir y tocar el acorde, marque el compás del pentagrama.

- Para cambiar el tipo de acorde del compás seleccionado, use las opciones del panel de *Tipo de acorde* que se encuentra debajo del pentagrama.

- Para cambiar los tonos armónicos del compás, use el piano o la guitarra. Los tonos armónicos de la armadura se muestran en el piano y la guitarra. Marque la nota para introducir los tonos armónicos en el compás. Para borrar el acorde seleccione el botón derecho del ratón sobre la nota.

- Puede utilizar instrumentos MIDI para introducir acordes. La nota más baja se identificará como la fundamental para el resto de notas que toque, EarMaster encontrará los tonos armónicos (acorde) que se asemejen más. Por ejemplo si introduce el acorde de Fa menor, toque la nota Fa y Lab simultáneamente. Para hacer Fa menor 7, toque también la nota Mib (la séptima en el acorde de Fa).

- Cuando haya completado todos los compases, seleccione *Tocar Respuesta* para que EarMaster evalúe su respuesta.

Su respuesta será evaluada con una puntuación entre 0% y 100% basándose en cuántos de los tonos armónicos y tipo de acorde son correctos.

Temas relacionados:

- ▶ Trabajando con ejercicios
- ▶ Opción personalizada, acordes y ejercicios de escalas
- ▶ Teoría de la progresión armónica



Dictado melódico

EarMaster toca una frase melódica y usted debe transcribir aquello que crea que ha tocado.

Elija la duración de la nota en la barra de herramientas, en la sección *Notas* del menú o utilizando las abreviaciones del teclado. Inserte la nota marcando en el pentagrama o usando la guitarra, el piano, el instrumento MIDI o cantando la nota en el micrófono. Puede encontrar más información para introducir distintos modos de respuesta en la sección *Introducción de respuestas*.

Algunas lecciones no incluyen corrección rítmica. En ese caso el valor de las notas quedará invalidado, salvo el de la redonda.

Cuando haya introducido todas las notas, seleccione en *Mostrar respuesta*, para que EarMaster corrija su respuesta.

Temas relacionados:

- ▶ Trabajando con ejercicios
- ▶ Configurando el dictado melódico



Lectura e imitación rítmica

Lectura rítmica: EarMaster muestra un pentagrama rítmico y Ud. debe palmar el ritmo (palmar el ritmo que lee).

Imitación rítmica: EarMaster toca un ritmo que Ud. debe recordar y repetir (palmar lo que oiga). Después del primer intento puede elegir ver el resultado rítmico para orientarse en el segundo intento.

Puede palmar el ritmo de varias maneras:

- Percutiendo el ritmo en la tecla espaciado o en la tecla Ctrl.
- Tocándolo con un instrumento MIDI
- Palmeándolo en el micrófono.

Las entradas MIDI y del micrófono se activan desde el menú *Introducir respuesta*.





Mientras palmea el ritmo, EarMaster transcribe todas sus palmadas en el pentagrama utilizando señales verdes. Estas señales serán colocadas en relación con las notas en el pentagrama, mostrando el tiempo de sus palmas.

De este modo, puede ver fácilmente lo cerca que han quedado los sonidos de las notas correctas.



Si las palmas suenan con retraso, consulte en FAQ.

Cuando haya palmeado todos los compases, EarMaster corregirá su respuesta. Las señales cambiarán de color. Las señales de palmas que hayan coincidido con las correctas, serán verdes, las palmas que no coincidan con ninguna nota, serán rojas.

Debajo de cada nota, EarMaster mostrará el resultado de la corrección. Una señal mostrará como ha marcado rítmicamente la nota:

-  Correcto
-  Demasiado pronto
-  Demasiado tarde
-  No hay golpe

Temas relacionados:

-  Trabajando con ejercicios
-  Configuración de ejercicios rítmicos



Dictado rítmico



EarMaster toca un ritmo y Ud. transcribe lo que considere que ha sido tocado.

Elija la duración de la nota en la barra de herramientas, en la sección *Notas* del menú o utilizando las abreviaciones del teclado.

Marque sobre el compás la nota que quiera que sea introducida.

Cuando haya completado todos los compases, marque en *Mostrar ritmo* para que EarMaster corrija su respuesta.

Temas relacionados:

-  Trabajando con ejercicios
-  Configuración de ejercicios rítmicos



Corrección rítmica



EarMaster muestra un pentagrama rítmico y toca el ritmo pero con algunas diferencias (errores forzados). Ud. debe identificar las notas erróneas y marcarlas en el pentagrama. Pueden existir dos tipos de diferencias:

- Una nota es borrada.
- Una nota es dividida en dos notas.

Marque en el pentagrama rítmico las notas que han sido cambiadas.

Cuando haya marcado todas las notas que han sido cambiadas, seleccione el botón de *Mostrar Diferencias* para que EarMaster corrija su respuesta.

Temas relacionados:

-  Trabajando con ejercicios
-  Configuración de ejercicios rítmicos

Configuración del ejercicio



Configuración de ejercicios de intervalos, acordes y escalas

De la lista de intervalos, acordes y escalas, marque aquellos que desee incluir en el ejercicio. Del mismo modo puede incluir su propia configuración de acordes o escalas (mire en la sección de "Editar acordes o escalas").

Tipo de interpretación

Elija cómo quiere que sea tocada la pregunta: de forma armónica, ascendente o descendente. Si selecciona más de una, EarMaster elegirá una al azar para cada pregunta.

Tonos y movimientos de la Fundamental

Elija cómo quiere que sea transportada la pregunta. Si tiene necesidad de practicar una tonalidad, una amplitud sonora o posición dentro de la tonalidad, elija la opción *Avanzado* y seleccione *Editar*.

Opciones

Introducir tonalidad: EarMaster toca algunas notas antes de cada pregunta para establecer la tonalidad de la pregunta. Use esta opción si las notas de la pregunta tienen que ser identificadas en relación con la tonalidad, por ejemplo utilizando el solfeo relativo (solmización) en la opción de *nombre de notas*.

Nota Común (solamente en comparación de intervalos): Permite que los intervalos de la pregunta puedan tener la misma nota fundamental. Si el intervalo se toca melódicamente hacia abajo, tendrán en común la nota más alta, si es melódicamente hacia arriba, la común será la nota más baja.

Duplicar la nota fundamental en el bajo (sólo en progresión armónica).

Suprimir la 5ª en el acorde de 7ª dom. (Sólo en progresión armónica): Cuando se utilizan las actividades de acordes de jazz, es una práctica común suprimir la 5ª en el acorde de 7ª dom.

Inversiones

Identificación de acordes: Elija *estado fundamental* para incluir el acorde tal como se ha seleccionado. Elija *Posición cerrada* o *Posición abierta* para permitir que el acorde sea tocado en cualquiera de las posibles combinaciones (inversiones) entre Posición cerrada o Posición abierta.

En Progresión armónica tiene las siguientes opciones:

Todos los acordes en posición fundamental, último acorde en posición fundamental o inversión de acordes en forma aleatoria.

Con las dos últimas opciones, la sucesión de acordes será invertida para que las notas más altas de los acordes estén lo más cercano a las notas altas del último acorde.

Hay más opciones descritas en "Control de configuración de ejercicios"

Temas relacionadas:

- ▶ Comparación de intervalos
- ▶ Identificación de Intervalos, Acordes y Escalas
- ▶ Entonación interválica
- ▶ Progresión armónica
- ▶ Editar Acordes y Escalas



Configuración de ejercicios rítmicos

EarMaster construye distintos ritmos de forma aleatoria por medio de un algoritmo inteligente. Seleccione la duración de nota que desea, EarMaster construirá un patrón rítmico que toque todas las combinaciones posibles con esa duración de nota.

Patrones Rítmicos

Para controlar con más precisión cómo quiere que aparezcan las notas en el ejercicio rítmico, puede utilizar patrones especiales. Por ejemplo, puede elegir que la semicorchea aparezca siempre en grupos de a cuatro, lo que es más sencillo que si aparece sola entre otros valores de nota.

Silencios

Elija esta opción para incluir silencios en el patrón de ritmo. EarMaster introducirá silencios sólo de la duración de las notas que haya seleccionado.

Ligaduras

Permite ligar notas en compases y dentro de grupos rítmicos.

Compás

Elije el compás que desee para el patrón rítmico que se va a ejercitar. Se puede seleccionar más de uno. EarMaster elegirá aleatoriamente entre los compases seleccionados para cada pregunta. Para ritmos más complejos, se recomienda sólo combinar compases similares, ya que las notas elegidas se utilizarán para todos los compases seleccionados. Por ejemplo, combinar un 4/4 con un 6/8 no es una buena idea porque en 6/8 se utilizan sobre todo notas con puntillo y patrones rítmicos con tres corcheas, lo que no es muy habitual en 4/4.

Opciones

Indique la longitud que tendrá el ejercicio (número de compases), el tiempo, y si desea que sea tocado a ritmo de swing. Para la corrección del ejercicio, puede también indicar los cambios que se deben realizar en el ritmo.

Si desea no permitir al usuario cambiar el tiempo mientras se esta realizando el ejercicio, puede indicarlo en *Configuración de ejercicios de control*.

Evaluación

Elije cómo evaluará EarMaster el ejercicio rítmico que usted ha palmeado. Esto se utiliza para definir en que forma se estimará la puntuación del ejercicio.

Existen más posibilidades descritas en la opción "Configuración de ejercicios de control".

Temas relacionados:

- ▶ Lectura e imitación rítmica
- ▶ Dictado rítmico
- ▶ Corrección rítmica



Configuración de dictado melódico

EarMaster crea melodías utilizando para ello un algoritmo inteligente. Con la opción de *configuración de ejercicio* puede controlar el tipo de melodía que desea:

Notas (Compases)

Introduce la longitud que tendrá la melodía. Si la opción *Ritmos* está activada, configure el número de compases, en caso contrario, el número de notas.

Escala/progresión

La melodía será formada por las notas de la escala que seleccione. Todas las escalas definidas en los ejercicios de *Identificación de Escala* están enumeradas aquí, también las escalas establecidas por el usuario. Configurando su propia escala puede controlar exactamente que notas de la tonalidad serán utilizadas. Utilice el botón *Editar nueva escala* como un atajo para establecer una escala en la lista de escalas.

Intervalo máximo

Introduce el intervalo máximo entre dos notas conjuntas.

Ámbito

Introduce el intervalo máximo permitido, desde la nota más baja en la melodía hasta la nota más alta.

Rítmico

Construye la melodía con distinto tipo de notas, y examina la duración de las notas cuando usted contesta a la pregunta. La correcta duración de las notas cuenta tanto como el correcto tono en el resultado final. Por ejemplo: si contesta correctamente todos los tonos pero ninguna duración de la nota es correcto, entonces su resultado será del 50%.

Seleccione que duraciones de la nota desea establecer, y EarMaster confeccionará un patrón rítmico con todas las combinaciones posibles de estas notas. Lea más sobre cómo EarMaster construye patrones rítmicos en la sección "Configuración de ejercicios rítmicos".

Tonos y movimientos de la Fundamental

Determina cómo deberán ser transpuestas las preguntas.

Si necesita una tonalidad específica, largo de notas y posición dentro de la tonalidad, elija la opción *Avanzado* y marque *editar*.

Opciones

Introducir tonalidad permite que EarMaster toque algunas notas antes de cada pregunta para de este modo establecer la tonalidad del ejercicio. Utilice esta opción si las notas tienen que identificarse en relación a la tonalidad, por ejemplo cuando utilice el Solfeo Relativo (solmización) para el nombre de las notas.

Existen más posibilidades descritas en la opción "Configuración de ejercicios de control".

Temas relacionados:

▶ Dictado melódico

Tonos y movimientos de la Fundamental - avanzado

Tonalidad

Seleccione si desea una tonalidad específica o sonido fundamental.

Elegir tonalidad: EarMaster selecciona primero una tonalidad, luego coloca el intervalo o acorde en la tonalidad poniendo el sonido fundamental como lo haya marcado (mire más abajo).

Elegir sonido fundamental: EarMaster elige la altura del sonido fundamental de la selección que marque en este apartado y luego encuentra la tonalidad que coincide.

Los ejercicios de inversión de acordes trabajan diferente. Debe marcar la nota más baja y todas las inversiones se tocarán a la misma altura.

Decide como EarMaster deberá elegir entre las distintas tonalidades y sonidos fundamentales. Puede ser tanto de forma completamente aleatoria o en ciclo de quintas.

Posición acorde fundamental

Esta opción le permitirá elegir cómo deberá EarMaster colocar el intervalo, el acorde o la escala en la tonalidad. Seleccione que progresión de grados desea que esté colocada la fundamental:

Todos los sonidos: Los 12 tonos cromáticos en la octava.

Sonidos de la escala: Los tonos diatónicos de la escala.

Grados I-IV-V: La clásica cadencia tonal.

Intervalos diatónicos: Los grados de la escala son todos los tonos de 2 y 3 en los intervalos/acordes que coincida con las notas de la escala diatónica. Por ejemplo, una triada menor estará siempre colocada con los grados II, III y VI.

Tónica de la fundamental: Colocar siempre la fundamental del intervalo/acorde en la fundamental de la tonalidad.

Temas relacionados:

▶ Configuración de ejercicios de intervalos, acordes y escalas

▶ Configuración de dictado melódico

Editar escalas y acordes

Con esta opción podrá definir sus propios acordes, escalas y progresiones armónicas, para que éstas sean utilizadas en los ejercicios. Apriete el botón derecho del ratón para acceder al menú de opciones. Puede *Toca*, *Editar* o *Borrar* el acorde seleccionado y puede añadir uno nuevo en *Editar nuevo acorde*.

Introducir notas en el pentagrama, piano o guitarra de la misma forma que en los ejercicios.

El acorde o escala tiene que escribirse como si estuviera en la escala de Do (por ejemplo, no se puede poner sostenidos y bemoles fijos, sin embargo esta permitido escribir accidentados para cada nota). Cuando EarMaster realice una pregunta, el acorde será transpuesto a otras tonalidades, pero la definición diatónica que haya construido aquí será guardada.

Ejemplo: Si marca los tonos Do-Solb (o I-bV en la progresión de escalas) y es transpuesta para tener Lab como tono fundamental, entonces los tonos serán Lab-Mibb (con las nociones teóricas correctas) y no Lab-Re.

La configuración de la lista de acordes y escalas es compartida entre todos los usuarios, por ello, sea precavido a la hora de borrar o modificar los contenidos de la lista. Estos pueden estar siendo utilizados por otro usuario.

Las lecciones del Tutor tienen definida su propia lista de acordes y escalas. Cuando crea una nueva lección del Tutor en la opción del editor del Tutor, ésta se copiará en la lista existente de acordes y escalas. Todas las modificaciones que haga en la lista en el editor del Tutor sólo aparecerán para el Tutor con el que está trabajando. La lista es, sin embargo, compartida entre todas las lecciones del Tutor, por ello, sea nuevamente precavido al borrar o modificar los contenidos de la lista.

Temas relacionados:

► Configuración de ejercicios de intervalos, acordes y escalas

Controles de configuración del ejercicio

La ventana de *Controles de configuración del ejercicio* es accesible a través de una opción en la sección de *Ejercicio personalizado*. Sólo accesible en EarMaster School. Utilizando los ejercicios de EarMaster, existen muchas opciones disponibles en el menú de *Configuración del ejercicio* y en el menú de *Introducción de Respuesta*. La mayoría de estas opciones influyen en la dificultad de las preguntas. Si crea lecciones para otras personas, puede que esté interesado en controlar algunas de estas opciones. De este modo, puede evitar que otros usuarios hagan trampas para conseguir un mejor resultado. Con *Controles de configuración del ejercicio* puede forzar una configuración específica en los menús de *Configuración del ejercicio* y *Introducción de respuesta* (mire la lista de opciones de estas secciones).

La configuración predeterminada para todas las opciones es *a elección del usuario*. Esto le permitirá al usuario cambiar las opciones mientras realiza un ejercicio. Usted puede configurar cualquiera de estas opciones para que posean un comportamiento específico. Al establecer estas modificaciones, el usuario no podrá realizar ningún tipo de cambio en la configuración durante la ejecución del ejercicio.

Ejemplos

1) Si el usuario tiene control de la opción *Mostrar respuesta automáticamente*, es muy sencillo poder hacer trampa. El usuario sólo necesita configurarlo en *Respuesta correcta* y todas las preguntas serán contestadas correctamente sin necesidad de tener ningún conocimiento sobre lo que se ha tocado. Es por ello que debe configurar esta opción en *No activado* si quiere realmente evaluar el resultado de los usuarios de la lección.

2) Puede ser un problema tener la opción *Emitir sonido al hacer clic* activada. Esta opción permite oír el sonido de las notas cuando se marcan, como en el pentagrama o apretando el botón derecho en la opción *Multielección*. Por ejemplo, si el usuario debe identificar el intervalo de una melodía tocada ascendentemente, sólo tendría que arrastrar el ratón notas arriba o abajo por el pentagrama para encontrar dos notas que sonaran exactamente igual que las notas de la pregunta, sin necesidad de saber el intervalo que ha sido tocado. Sería una búsqueda de notas que coincidieran, facilitando así la identificación del intervalo tocado.

Temas relacionados:

► Configuración de ejercicios de intervalos, acordes y escalas

► Configuración de ejercicios de ritmo

► Configuración de dictados melódicos

Resultados



Récord de puntuación

La ventana de *Récord de puntuación* muestra los resultados de todos los usuarios que han estado trabajando con el Tutor seleccionado.

Cómo se calcula la puntuación

Cada lección del Tutor tiene una puntuación. Su puntuación en la lección es multiplicada por el máximo de puntos de la lección.

Por ejemplo, si su puntuación es de 75% y la lección tiene 20 puntos, obtendrá un total de 15 puntos por realizar la lección.

Su puntuación es el total de los puntos obtenidos en cada lección del tipo de ejercicio seleccionado. Si se selecciona el *récord total de puntuación*, la puntuación será la suma total de todos los puntos que haya recibido en los distintos tipos de ejercicio.

EarMaster sólo memoriza el mejor resultado de cada lección. Si en el primer intento no consiguió una puntuación muy alta, tiene siempre la posibilidad de volver a intentarlo y de este modo conseguir una mejor puntuación en una determinada lección.

Los resultados que se muestran en la ventana de *Estadísticas* son almacenados independientemente de la puntuación récord. Por lo tanto, el resultado puede borrarse sin que esto afecte a la puntuación récord.

Temas relacionados:

▶ Estadísticas



Estadísticas

En la ventana de Estadísticas puede ver su resultado junto con el historial de resultados de todos los tipos de ejercicios realizados, de este modo podrá seguir fácilmente el desarrollo de sus avances.

¿Cuándo se guardan los resultados?

Cada vez que termine una lección, se guardará el resultado y se mostrará en la lista. Si trabaja con *Ejercicio personalizado* el resultado se guardará si ha contestado al menos a 5 preguntas y siempre se le preguntará si desea guardarlo.

Si trabaja con el Tutor, el resultado siempre se guardará, independiente de cuántas preguntas usted haya contestado.

Descripción de las columnas

En esta ventana aparecen una serie de columnas con información sobre el resultado y la lección con la que esta trabajando. La mayoría puede mostrarse o ocultarse desde la barra de herramientas y del menú *Ver*.

Fecha: La fecha en la que se empieza la lección.

Hora: La hora en la que se empieza la lección.

Tutor: El Tutor que corresponde a la lección.

Número y título de lección: El número en la lista de lecciones de este tipo de ejercicio.

Intentos: Número de veces que el usuario ha completado la lección (sólo es visible cuando se ha desactivado *Mostrar todos los intentos*, (mirar explicación abajo).

Duración: Tiempo por lección (sólo por intento).

Tiempo de respuesta: Tiempo utilizado en contestar las preguntas de la lección. Es la suma de la totalidad del tiempo utilizado en contestar las preguntas de una determinada lección, desde el momento en que la pregunta ha sido formulada/tocada hasta que ha sido contestada.

Número de aciertos: Puntuación de todas las preguntas de la lección. Se muestra el número de preguntas que han sido contestadas correctamente, y el número total de respuestas de una lección.

Detalles: Puntuación por cada intervalo, acorde o escala que se incluye en la lección.

Texto detallado: Muestra el número de preguntas y el número de preguntas correctas para cada intervalo, acorde o escala.

Opciones del menú Ver

En el menú *Ver* existen una serie de opciones para controlar qué usuarios y qué resultados deberán ser mostrados. Además permite definir qué y de qué modo dicha información deberá ser mostrada.

Usuarios

Elije qué grupo de usuarios deberán ser mostrados en la lista de usuarios: *Todos los usuarios*, *Todos los estudiantes*, *Todos los profesores*, *Usuarios que no estén en clase*, o *elegir una clase específica*. Estas opciones sólo están disponibles en EarMaster School.

Resultados

Mostrar todos los intentos: Si no está activado, EarMaster agrupará todos los resultados de una misma lección, pero sólo mostrará los mejores resultados de dicha lección... Una columna al costado mostrará el número de intentos, el cual es el total de número de veces que esta lección ha sido empezada y el resultado que fue guardado.

Sólo resultados del Tutor: Si esta seleccionado, todos los resultados de configuración del ejercicio serán ocultados. La lista contendrá sólo los resultados de las lecciones del Tutor.

Sumatorio de resultados

Elije un periodo para los resultados que deberán ser incluidos al momento de calcular el sumatorio de resultados. El panel del sumatorio en el botón de la ventana de resultados muestra la estadística para el periodo de tiempo seleccionado.

Duración total: El sumatorio de la *duración por columna* por cada periodo de tiempo elegido.

Tiempo de respuesta media: el sumatorio del *tiempo de respuesta* por columna, dividido por el total de preguntas. Esta es la media de tiempo de respuesta (para una respuesta).

Resultado total del sumatorio: Es el sumatorio del *Resultado total* por columna para cada periodo de tiempo.

Temas relacionados:

- ▶ Récord de puntuación
- ▶ Exportar resultados



Exportar

Usted puede utilizar las funciones de exportar e importar para transferir resultados y configuraciones de un ordenador a otro.

El profesor puede, por ejemplo, asignar un Tutor y una lección a un estudiante y exportarlos vía email para que, estos a su vez, sean importados por el estudiante en el ordenador de su casa.

Cuando el alumno haya completado la lección en su casa, los resultados pueden, una vez más, ser exportados por email e importados desde el ordenador del profesor.

Puede encontrar estas opciones en la ventana de *Exportar*.

Datos del usuario a exportar

Asignaciones

Active esta opción para incluir el Tutor y el siguiente número de lección con la que el alumno deberá trabajar, en el *exportador de información*. Cuando importe información, podrá continuar trabajando en el nuevo ordenador las mismas lecciones con las que estaba trabajando en el ordenador del que ha exportado. Si el Tutor que esta utilizando no es el Tutor estándar de EarMaster, entonces el fichero del Tutor también se incluirá en la información a exportar.

Resultados

Active esta función para incluir los resultados del usuario en la información a exportar.

Del usuario

Elije que usuario exportar. Solamente los profesores en EarMaster School pueden exportar usuarios que no sean ellos mismos.

Destino

Fichero

Elije un dispositivo o un directorio donde la información a exportar será guardada. Puede ser por ejemplo un disquete (floppy disk), tarjeta de memoria o en un disco duro. Todos los ficheros de información se pondrán juntos y serán comprimidos en un archivo .zip en el fichero del destinatario.

Adjuntar a un email

Crea un nuevo email con la información adjunta a exportar. La dirección de email configurada en las propiedades del usuario se insertará en el campo A. El nuevo email se creará en la cuenta email predeterminada en su ordenador (utilizando la conexión MAPI).

Temas relacionados:

- ▶ Estadísticas
- ▶ Importar resultados

Importar

Use la función de importar para transferir datos que han sido exportados por EarMaster desde otro ordenador. Las funciones de importar se encuentran en el menú Archivo.

Para importar un archivo de datos, arrástrelo a la ventana de importar, de este modo podrá ver que usuario y que datos se incluyen en el archivo.

La ventana de importar tiene las siguientes opciones:

Procedencia del archivo

Elije el dispositivo o archivo desde donde la información deberá ser importada. Puede arrastrar el fichero de información de la ventana de importación, el archivo de origen será configurará automáticamente.

Datos a importar

Asignaciones

Active esta función para importar el Tutor y el número de la lección con la que se desee seguir trabajando.

Resultados

Active esta función para importar resultados. Los resultados que usted importe se unirán a los ya existentes en su ordenador. Toda la información de los resultados que ya se encontraba en su ordenador desde antes no será importada.

Importar al usuario

Elije el usuario al cual deberá ser importada la información, es decir el destino de la información importada. Sólo los profesores en EarMaster School pueden importar a otros usuarios que no sean ellos mismos.

Temas relacionados:

- ▶ Estadísticas
- ▶ Exportar resultados

Teoría de la música

Teoría de los Intervalos

Los intervalos son la parte fundamental del entrenamiento auditivo. Todas las armonías y melodías pueden ser consideradas como una acumulación de intervalos. Por esta razón, como principiante, deberá comenzar con intervalos y continuar más tarde con, por ejemplo, dictados de melodías para identificar la secuencia de intervalos, o identificación de acordes para identificar armonías con más de dos notas.

El intervalo es la distancia que existe entre dos notas. Se clasifica por su *tipo* y *distinción numérica*. La distinción numérica indica el número de notas que incluye la escala diatónica.

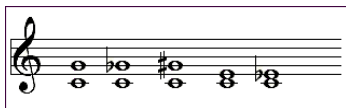


En el pentagrama que vemos arriba, las notas diatónicas son colocadas (por ejemplo, las teclas blancas del piano) y numeradas según su posición en la escala de Do Mayor. Do=1, Re=2, Mi=3, etc.

Ejemplos de tipo de intervalos: el intervalo de Do (1) a Re (2) es de "Segunda" porque incluye dos tonos, el intervalo de Do (1) a Mi (3) y el intervalo de Mi (3) a Sol (5) son ambos de tercera porque incluyen tres tonos diatónicos.

Tipo

El tipo de intervalo puede ser Justo, Disminuido, Aumentado, Mayor o Menor. Unísono, cuarta, quinta y octava se denominan intervalos justos. Cada uno de ellos puede disminuirse (un tono cromático más bajo) o aumentarse (un tono cromático más alto). El resto de los intervalos dentro de la octava son: segunda, tercera, sexta y séptima. Cada uno de ellos puede ser, a su vez, mayor o menor. Puede observar abajo un ejemplo de quinta justa, quinta disminuida y quinta aumentada y una tercera mayor y menor.



En EarMaster usted puede oír los intervalos en el ejercicio de *Identificación de Intervalos* si aprieta el botón derecho sobre el nombre del intervalo. Debe seleccionar *Multielección* en el menú de *Introducción de respuesta* para poder hacerlo. También puede oír el intervalo si selecciona en *personalización de la configuración del ejercicio* sobre ellos, dando al botón derecho y seleccionando *tocar* en el menú que aparece.

Temas relacionados:

- ▶ Identificación de intervalos
- ▶ Ejercicios de intervalos

Identificación de intervalos

Una manera sencilla de identificar un intervalo es relacionarlo con el comienzo de una canción conocida. Por ejemplo, el bolero "Perfidia" comienza con una cuarta justa. Así que cuando oiga un intervalo que suene igual que el comienzo de *Perfidia*, ya sabe que es una cuarta justa. Puede encontrar ejemplos de canciones que empiezan con cada intervalo en la "plantilla de melodías" abajo indicada. Sin embargo, es importante que pueda intentar lo antes posible hacer la relación entre el sonido del intervalo y el nombre del intervalo - sin pensar en la melodía todo el tiempo, porque tarde o temprano, cuando alcance un nivel más avanzado, puede confundirle mezclar otra melodía con la que está en ese momento trabajando.

Otro método de identificación de intervalos es cantando de arriba a abajo la escala mayor para encontrar el intervalo que coincida. Este método se asemeja al sistema de solfeo (usando las sílabas do, re, mi, fa, sol, la, si) que se utiliza cuando aprendemos a leer música. En el menú de *Configuración de Ejercicio* puede elegir cómo deberá EarMaster nombrar a las notas. Seleccione *Solfeo* para utilizar el sistema de solfeo.

Plantilla de melodías

En esta plantilla puede encontrar ejemplos de melodías que comienzan con un intervalo específico. Es solamente para orientarle, usted debe encontrar sus propias canciones que le puedan servir de guía.

	Intervalos ascendentes	Intervalos descendentes
2ª menor	<i>Entre el cielo y el suelo</i> (Mecano) <i>Maquillaje</i> (Mecano) <i>Ne me quitte pas</i> (J.Brel)	<i>A tu vera</i> (Juan Solano) <i>Tico-tico</i> (A.Zequinha) <i>Melodía en fa</i> (A.Rubinstein)
2ª mayor	<i>Hijo de la luna</i> (Mecano) <i>Cumpleaños feliz</i> (Tradicional)	<i>Si yo fuera rico</i> (J.Richman) <i>Thriller</i> (Michael Jackson)
3ª menor	<i>La última noche</i> (B. Collazo) <i>Patricia</i> (Dámaso Pérez Prado) <i>Cachito</i> (Consuelo Velásquez)	<i>Estaba el señor don gato</i> (Trad.) <i>Cielito lindo</i> (Trad.) <i>La ronda del silbidito</i> (Trad.)
3ª mayor	<i>Nosotros</i> (P. Junco) <i>Spain</i> (Chick Corea) <i>Sonrisas y lagrimas</i> (R.Rodgers)	<i>Pobre chica</i> (Federico Chueca) <i>Summertime</i> (Gershwin)
4ª justa	<i>El Cumbanchero</i> (R. Hernández) <i>Bailar pegados</i> (Sergio Dalma) <i>Perfidia</i> (A. Domínguez)	<i>Eso es el amor</i> (Pepe Iglesias) <i>Frenesí</i> (A. Domínguez) <i>Si este niño se durmiera</i> (Nana trad.)
Tritono	<i>Isotope</i> (Joe Henderson) Bajo ostinato en: <i>Don't drive drunk</i> (S. Wonder) <i>María</i> (L.Bernstein)	Introducción en: <i>Nonsequence</i> (Michael Gibbs)
5ª justa	<i>Danzas del Príncipe Igor</i>	<i>Échale guindas al pavo</i> (J.

	(Borodin) <i>Moon River</i> (Mancini)	Mostazo <i>El lago de los cisnes</i> (Tchaikowsky)
6ª menor	<i>Tres veces guapa</i> (Laredo) <i>La última noche</i> (B. Collazo)	<i>Ganymed</i> op.13, nº3(F. Schubert) <i>Abendbilder</i> (F. Schubert) <i>Love story</i> (Francis Lai)
6ª mayor	<i>Es un muchacho excelente</i> (trad.) <i>Brasil</i> (A.Barroso)	<i>Sei du mein frost</i> K.391 (Mozart) <i>Heliopolis</i> (F. Schubert)
7ª menor	<i>No sé tú</i> (Luís Miguel) <i>Contigo aprendí</i> (A.Manzanero)	<i>The shadow of your smile</i> (Real Book)
7ª mayor	<i>Canción y danza</i> N°VII (F. Mompou). Acorde de 7ª mayor	
8ª	<i>Pongamos que hablo de Madrid</i> (Joaquín Sabina) <i>El reloj</i> (R. Cantoral)	<i>Los tres mosqueperros</i> (TV.) <i>Acapulco 1992</i> (D. Alpert)

Temas relacionados:

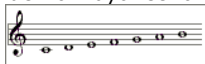
- ▶ Teoría de los intervalos
- ▶ Ejercicios de intervalos

Teoría de escalas y modos

La escala es la base tonal en la música, es decir, el conjunto de tonos con el cuál se pueden construir melodías y armonías. La enumeración de los tonos se realiza a través de nivel sonoro. Debido a que la base tonal varía en diferentes periodos y países, existe un gran número de escalas.

La escala mayor, la escala menor y los **modos eclesiásticos o gregorianos** se basan en la escala diatónica. Todas ellas se forman con los mismos tonos, pero la nota central (tónica) es diferente.

La escala de Do mayor se forma de la siguiente manera:



La escala Dórica de los modos eclesiásticos se forma con las mismas notas pero la tónica es Re:



De la misma manera el modo Frigia tiene como tónica Mi. La Lidia tiene Fa como tónica, Mixolidia tiene Sol, menor Natural (Eólica) tiene La y Locria tiene Si.

Reconocer escalas

La escala es la secuencia de pequeños intervalos - normalmente en tonos y semitonos. Para identificar una escala necesitas saber la secuencia única para esa

escala.

Escalas basadas en escalas diatónicas consistirán siempre en 5 tonos y dos semitonos. Por los tanto para reconocer estas escalas, simplemente tiene que identificar la posición de los dos semitonos.

En EarMaster puede oír las escalas en los ejercicios de identificación de escalas apretando el botón derecho del ratón sobre el nombre de la escala. Para poder realizar esto tiene que tener activado el modo de *Multielección* en el menú de *Introducción de respuesta*. También puede oír las escalas apretando el botón derecho sobre ellas en *Configuración del ejercicio-opción personalizada* y elegir tocar del menú que aparece.

Temas relacionados:

▶ Ejercicios de identificación de escalas

Teoría de los Acordes

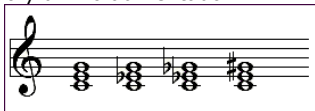
Un acorde es el sonido simultáneo de tres o más notas - normalmente construido a base de terceras. Los acordes son definidos a través de la nota fundamental y el tipo (Mayor, menor, 7ª, etc.) - y a veces por su inversión.

Triadas

La triada es un acorde con más de tres notas que consiste en la nota fundamental, una tercera y una quinta por encima. Las triadas más comunes son:

- Mayor - tiene una tercera mayor y una quinta justa.
- Menor - tiene una tercera menor y una quinta justa.
- Disminuida - tiene una tercera menor y una quinta disminuida.
- Aumentada - tiene una tercera mayor y una quinta aumentada.

En el pentagrama de abajo puede ver un Do mayor, un Do menor, un Do disminuido y un Do aumentado.



Acordes de séptima

Estos acordes son triadas con un tercer acorde diatónico superpuesto. Los acordes de séptima más comunes son:

- 7ª Dominante - es una triada mayor con una 7ª menor.
- 7ª Menor - es triada menor con una 7ª menor.
- 7ª Disminuida - es una triada disminuida con una 7ª disminuida.
- 7ª Semidisminuida - es una triada disminuida con una 7ª menor.

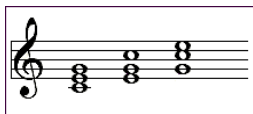
Existen más combinaciones de triadas con 7ª que las arriba indicadas. Puede encontrarlas en la tabla de definición de acordes en *Personalización de la Configuración del ejercicio* dentro de los ejercicios de *Identificación de acordes*.

Inversiones

La posición original con la nota fundamental en la parte inferior se denomina estado fundamental.

Cuando la tercera del acorde (por ejemplo Mi en la triada de Do mayor) está en la

parte inferior, se denomina primera inversión. Cuando la quinta del acorde (Sol en la triada de Do mayor) esta en la parte inferior, se le llama segunda inversión. En el pentagrama de abajo puede observar el acorde de Do mayor en estado fundamental, la 1ª inversión y la 2ª inversión:



Temas relacionados:

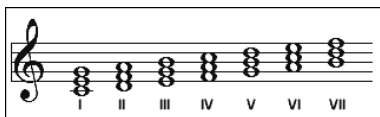
- ▶ Ejercicios de identificación de acordes
- ▶ Teoría de progresión armónica
- ▶ Ejercicios de progresión armónica

Teoría de la progresión armónica

La progresión armónica es una serie de acordes tocados en progresión. Cuando se identifica un acorde dentro de la progresión, la principal tarea es encontrar los tonos armónicos dentro de la tonalidad; por ejemplo comparar el acorde con la tónica que ha sido tocada anteriormente en la progresión. Los tonos armónicos son marcados con los números romanos I, II, III, IV, etc., que definen el grado dentro de la escala.

Cada uno de los siete grados de las escalas mayores y menores pueden servir como nota fundamental de una triada. Las triadas de los grados "tonales" de la escala, I, IV y V, son los más importantes para establecer la tonalidad de la pieza.

Abajo puede ver los siete grados de la escala de Do Mayor:



I (Do Mayor), II (Re menor), III (Mi menor), IV (Fa Mayor), V (Sol Mayor), VI (La menor), VII (Si disminuido)

En las escalas menores, EarMaster siempre identifica los grados Tercera, Sexta y Séptima como bIII, bVI y bVII para evitar confusiones con las mayores, ya que la distancia es diferente. Por ejemplo, el grado III es una tercera mayor a partir de la nota fundamental en las escalas mayores, mientras que en las escalas menores es una tercera menor, por lo que se identifica con bIII.

Para identificar la progresión armónica es de gran ayuda escuchar las notas del bajo ya que suelen ser las del acorde de la nota fundamental. Fíjese que varias progresiones armónicas pueden tener la misma nota fundamental pero diferente tipo de acordes. Puede no incluir la nota fundamental en EarMaster para hacer más difícil su identificación.

Temas relacionados:

- ▶ Ejercicios de progresión de armónicos

Para el profesor (sólo en EarMaster School)

Introducción para el profesor

(Las utilidades descritas en la sección "Para el profesor" sólo son disponibles en EarMaster School.)

EarMaster es una herramienta ideal para enseñarle como entrenar su oído. Con el *Editor del Tutor* puede hacer lecciones que abarquen los temas de entrenamiento auditivo que esta enseñando en ese momento. Con las actividades del Tutor, los estudiantes pueden ser motivados individualmente basándose en su prestación y recibiendo comentarios de sus resultados al instante.

De este modo, usted puede centrarse en las preguntas más difíciles y explicar los conceptos relacionados. Podrá además también tener acceso directo sobre las estadísticas de los resultados de todos los estudiantes. Esta opción puede especificarse en estadísticas para cada estudiante o en vista general para toda la clase.

Los estudiantes pueden también realizar sus entrenamientos auditivos después de la clase - como deberes en la sala de informática, o bien, puede enviarles por email las actividades del Tutor para que ellos puedan trabajar desde casa. Con las facilidades del Exportador de resultados, los estudiantes pueden enviarle sus resultados a través de email desde el ordenador de casa, o traerlos en una tarjeta de memoria.

EarMaster School es una herramienta motivadora y efectiva de enseñanza. Sus estudiantes obtendrán mucho más práctica auditiva con EarMaster y estarán más motivados que si escucharan las lecciones desde un CD.

Temas relacionados:

- ▶ Editor del Tutor
- ▶ Resultado estadísticos
- ▶ Información sobre el usuario
- ▶ Gestión de clases
- ▶ Exportador de resultados



Información sobre el usuario

En la ventana *Información sobre el usuario*, usted podrá fácilmente visualizar un grupo de usuarios, comparar sus resultados y cambiar la configuración para cada uno de ellos.

Se pueden ver todos los resultados y estadísticas designando un tipo de ejercicio. En el menú *Ejercicios* puede elegir el tipo de ejercicio que usted desea muestre las estadísticas y resultados de los alumnos.

Columnas y paneles

Existen varias columnas y paneles con información sobre la configuración del usuario y de los resultados. La mayoría pueden mostrarse o ocultarse de la barra de herramientas o del menú *Ver*.

Nombre: Nombre y apellido del usuario.

Último resultado: Esta formada por tres subcolumnas con información completa sobre la última lección: Fecha, título de la lección y resultado.

Resumen resultados: El intervalo de tiempo se puede configurar en el menú *Ver*. El resumen de resultados consiste en tres subcolumnas:

Duración total: La suma de la *duración por columna* por cada periodo de tiempo elegido.

Tiempo de respuesta media: el sumatorio del *tiempo de respuesta* por columna, dividido por el total de preguntas. Esta es la media de tiempo de respuesta (para una respuesta).

Resultado total del sumatorio: Es el sumatorio del *Resultado total* por columna para cada periodo de tiempo.

Tutor: El último tutor que se cargo, se iniciará por defecto la próxima vez que el usuario abra EarMaster.

Clase: Nombre de la clase que el usuario haya asignado.

Panel de informativo: Panel de información sobre la configuración que utiliza el usuario (propiedades) y su última lección terminada.

Resultados en detalle: Lista detallada de los resultados. Contiene la misma información que la ventana *Resultados*.

Opciones del menú *Ver*

En el menú *Ver* hay varias opciones para controlar qué usuarios y qué resultados desea ver y cómo quiere que estos aparezcan.

Usuarios

Elije que grupo de usuarios deberán ser mostrados en la lista de usuarios: *Todos los usuario*, *Todos los estudiantes*, *Todos los profesores*, *Usuarios que no estén en clase*, o *Elegir una clase específica*. Estas opciones sólo están disponibles en EarMaster School.

Resultados

Mostrar todos los intentos: Si no está activado, EarMaster agrupará todos los resultados de una misma lección, pero sólo mostrará los mejores resultados de dicha lección. Una columna al costado mostrará el número de intentos, el cual es el número de veces total que esta lección ha sido empezada y el resultado que fue guardado.

Sólo resultados del Tutor: Si esta seleccionado, todos los resultados de *Configuración del Ejercicio* serán ocultados. La lista contendrá sólo los resultados de las lecciones del Tutor.

Sumatorio de resultados

Elije un periodo para los resultados que deberán ser incluidos al momento de calcular el sumatorio de resultados. El panel del sumatorio en el botón de la ventana de resultados muestra la estadística para el periodo de tiempo seleccionado.

Duración total: El sumatorio de la *duración por columna* por cada periodo de tiempo elegido.

Tiempo de respuesta media: el sumatorio del *tiempo de respuesta* por columna, dividido por el total de preguntas. Esta es la media de tiempo de respuesta (para una respuesta).

Resultado total del sumatorio: Es el sumatorio del *Resultado total* por columna para cada periodo de tiempo.

Usuario

En el menú de Usuarios tiene las siguientes opciones para controlar usuarios:

Asignar configuración de ejercicio: Elije que configuración de ejercicio desea cargar por defecto, para la próxima vez que este usuario abra EarMaster.

Asignación de Tutor: Elije que tutor se cargará por defecto, la próxima vez que este usuario abra EarMaster.

Nuevo usuario: Crea un nuevo usuario en EarMaster.

Propiedades: Cambia las propiedades para el usuario seleccionado.

Aquí puede configurar: nombre, nombre de usuario, contraseña, derechos de acceso en EarMaster, clase y dirección email de destino cuando exporte desde EarMaster.

Borrar resultados: Borra todos los resultados desde antes de una fecha específica. Sólo para el usuario seleccionado.

Borrar usuario: Borra los usuarios de EarMaster incluyendo las configuraciones y los resultados.

Para seleccionar múltiples usuarios, marque en el primer usuario que desee seleccionar. Presione y mantenga la tecla <Mayúscula> mientras marca el último usuario que desea.

Si un usuario esta utilizando EarMaster en la red, el color del nombre del usuario aparecerá verde. EarMaster automáticamente actualizada los resultados y estadísticas para este usuario. De este modo puede seguir el progreso de todos los estudiantes de la clase en el aula de informática.

Temas relacionados:

► Gestión de clase



Editor del Tutor

El Editor del Tutor es accesible desde el menú de Configuración del ejercicio, pero sólo para los profesores de EarMaster School.

Con el Tutor se pueden hacer series de lecciones y guardarlas en un archivo del Tutor. Otros usuarios podrán acceder fácilmente a este Tutor y comenzar a trabajar con lecciones que usted haya preparado.

Una lección es una configuración de ejercicio donde se ha añadido unas propiedades extra, tales como el título, descripción y algunos límites que controlan la puntuación (%) que es necesaria para pasar a la próxima lección.

Cada tipo de ejercicio tiene su propia lista de lecciones, por lo que usted tiene sólo la posibilidad de controlar el orden de las lecciones dentro del tipo de ejercicio pero no puede controlar que los usuarios pasen de un tipo de ejercicio a otro.

Crear una nueva lección:

1. Elija el tipo de ejercicio dónde desea incluirla (del menú *Ejercicios*).
2. Marque *Nueva lección*.
3. Ponga un nombre a la lección en la pestaña de *Propiedades* y marque *aceptar*.
4. Ahora la lección ya esta creada y el *Ejercicio personalizado* puede se editado a la derecha de la lista de lecciones.

Aquí puede encontrar una descripción de los contenidos del menú Editor del Tutor:

Archivo

Nuevo Tutor

Importa lecciones de otro archivo Tutor al Tutor que se esté utilizando. Se agregarán todas las lecciones al final de la lista del Tutor seleccionado. Sólo se podrán agregar lecciones del tipo de ejercicio que se este utilizando. Luego podrá borrar las lecciones que no quiera que sean importadas.

Propiedades del Tutor

Pone un título al Tutor, una descripción, e introduce el nombre del autor del Tutor.

Lección

Probar la lección EarMaster

Averigüe cómo funciona en la práctica la lección que ha preparado. Cuando active esta función, la lección que este utilizando será cargada en el ejercicio.

Nueva lección

Agrega una nueva lección a la lista.

Borrar lección

Borra una lección de la lista.

Propiedades

Cambia las propiedades de la lección. El título, la descripción, el número, el número de preguntas, etc.

Un usuario avanzado puede utilizar html. - como etiquetas para el formato en el texto del *Consejo para el alumno* e insertar conexiones de Internet (por ejemplo una conexión a una página de Internet con más ayuda o información).

Son admitidas las siguientes etiquetas:

` ` **Negrita**

`<i> </i>` *Cursiva*

`<u> </u>` Subrayado

`<link> </link>` Una conexión a una página de Internet o una dirección de email.

Ejemplo:

Si escribe este texto en el espacio para Consejo para el alumno:

"Este texto contiene una conexión a `<link>www.earmaster.es</link>` y un texto `negrita`, `<u>subrayado</u>` y `<i>cursiva</i>`"

El usuario verá el siguiente texto en la lección: " Este texto contiene una conexión a www.earmaster.es y un texto **negrita**, subrayado y *cursiva*"

Herramientas

Confirmar cambios a la lección

Una vez que se haya activado esta opción, EarMaster le preguntará si los cambios realizados en la configuración del ejercicio son guardados en la lección.

Copia de lecciones rítmicas

La configuración de tipo de ejercicios rítmicos es muy similar, por lo que es muy fácil reutilizar lecciones hechas en ejercicios rítmicos en otro tipo de ejercicio rítmico. Con esta opción puede realizar la copia de todas las lecciones rítmicas de un tipo de ejercicio a otro tipo de ejercicio. Si el destino ya contiene lecciones, las lecciones que se copien se adjuntarán al final de la lista.

Exportar todo el texto del Tutor al portapapeles

Utilice esta opción para realizar una copia de los títulos y descripciones de todas las lecciones del Tutor en el portapapeles. Los textos son organizados en áreas de ejercicios y ordenados como en la lista de lecciones. Esta opción es útil si se quiere tener una visión general de todos los textos que ha escrito, o si quiere editar o corregir en su procesador Word favorito.

El texto esta organizado en distintos tipos de ejercicios y ordenado como en la lista de lecciones. El título de la lección es el texto en la línea del número de la lección (p.ej. "[-7-] Título de la lección"). Las siguientes líneas hasta la próxima lección son la descripción de la lección. Tenga precaución de no cambiar o borrar los textos que se encuentran en [y]

El largo del título de la lección no puede exceder de 51 caracteres.

Cuando haya escrito todo el texto, selecciónelo todo en su procesador Word y cópielo. Elija la función de EarMaster *Importar todo el texto del Tutor al portapapeles*. Si alguno de los títulos sobrepasa los 51 caracteres o alguno de los signos de identificación dentro de los paréntesis [] no esta muy claro, entonces EarMaster le mostrará un aviso y no importará el texto.



Gestión de usuario

En la ventana de *Gestión de Usuario* que se encuentra en el menú de *Herramientas*, tiene la posibilidad de agregar y borrar usuarios en EarMaster y cambiar sus configuraciones.

Con la configuración predeterminada, EarMaster crea los usuarios automáticamente al abrir una sesión por primera vez. Los usuarios son creados con los derechos predeterminados para la condición de *estudiantes*. Con esta opción usted puede cambiar los derechos de usuario. Si los usuarios no son creados automáticamente, puede agregarlos manualmente en esta opción.

En el menú *Ver* puede elegir que usuarios desea que sean mostrados en la lista.

En el menú de *Usuarios* tiene las siguientes opciones para controlar usuarios:

Asignar configuración de ejercicio: Elije que configuración de ejercicio desea cargar por defecto, para la próxima vez que este usuario abra EarMaster.

Asignación de Tutor: Elije que tutor se cargará por defecto, la próxima vez que este usuario abra EarMaster.

Nuevo usuario: Crea un nuevo usuario en EarMaster.

Propiedades: Cambia las propiedades para el usuario seleccionado.

Aquí puede configurar: nombre, nombre de usuario, contraseña, derechos de acceso en EarMaster, clase y dirección email de destino cuando exporte desde EarMaster.

Borrar resultados: Borra todos los resultados desde antes de una fecha específica. Sólo para el usuario seleccionado.

Borrar usuario: Borra los usuarios de EarMaster incluyendo las configuraciones y los resultados.

Para seleccionar usuarios múltiples, marque en el primer usuario que quiere seleccionar. Presione y mantenga la tecla <Mayúscula> mientras marca el último usuario que desea.

Temas relacionados:

▶ Información sobre el usuario

▶ Gestión de clase

Gestión de clases

Con la opción gestión de clases puede agrupar a varios usuarios en EarMaster. Esta opción es necesaria cuando se desea ver o imprimir resultados de varios usuarios sin incluirles a todos.

Presione en *Nueva Clase* en la *Gestión de Clases* que se encuentra en el menú de herramientas. Presionando en *Nueva Clase* puede crear una nueva clase y del mismo modo *Añadir/Eliminar* estudiantes de la clase. Para que el alumno pueda aparecer en la lista, debe antes haber sido asignado como usuario en EarMaster. Apriete *Borrar Clase* para eliminar una clase. Esto eliminará sólo un determinado grupo de usuarios, pero no a los demás usuarios de EarMaster. Mire también el punto 6 en la guía "Instalación de Red"

Referencias

Configuración del Programa

En la sección de *Configuración del Programa* que encontrará en el menú de *Herramientas*, puede configurar un gran número de opciones de EarMaster.

Apariencia general

Idioma

Configura el idioma de los textos en EarMaster. Del mismo modo se configurará el idioma del archivo ayuda y del Tutor estándar. Si el archivo ayuda o el Tutor estándar no están disponibles en ese idioma, EarMaster utilizará por defecto el inglés.

Tipo de letra

Por defecto, EarMaster utilizará la fuente y el tamaño definido en los mensajes de texto de Windows. Si quiere cambiar la fuente, tamaño o forma para EarMaster, hágalo aquí.

Transposición de Instrumentos

Si esta utilizando un instrumento acústico con EarMaster, bien con el micrófono o tocando al mismo tiempo con el ejercicio, configure aquí la transposición que desee para su instrumento. Esta configuración transpondrá todo lo tocado y grabado en EarMaster.

Notación rítmica

Especifica el espacio entre notas:

Espacio fijo: El espacio entre las notas es el mismo, no importa el valor que tenga la nota. Es una notación muy compacta, útil para pantallas con poca resolución.

Tiempo proporcional: El espacio entre notas es proporcional con el valor de las notas. Esto significa que los compases tienen la misma longitud.

Nueva pregunta automática

Parar los ejercicios donde la evaluación se mide en porcentaje, y no sólo como correcta e incorrecta, usted podrá configurar cuándo podrá la respuesta considerarse como correcta. Se utiliza en *Nueva pregunta automáticamente* y para elegir efectos de sonido, pero no puede utilizarse para mejorar los resultados :-)

Reiniciar consejos

Si ha seleccionado la opción "*No volver a mostrar este mensaje*" cuando aparece en la pantalla de EarMaster, estos consejos o mensajes no volverán a aparecer. Desmarque esta opción para que los mensajes vuelvan a mostrarse.

Efectos/Micrófono

Música de inicio

Permite que suene la música de introducción al iniciar EarMaster.

Efectos de sonido

Activa los efectos sonoros, como por ejemplo, un determinado sonido para cada vez que se conteste una pregunta de forma correcta o incorrecta. Elija el volumen y el archivo de sonido que desee. Todos los archivos de sonido en EarMaster\Media

aparecerán en la lista. Usted también puede elegir desactivar (*ninguno*) un efecto sonoro específico.

Auto insertar

Si utiliza el micrófono para introducir sonidos o utiliza Entrada MIDI con la opción *introducir sonido uno a uno* activada, puede tener inconvenientes para introducir notas utilizando el teclado del ordenador.

EarMaster inserta automáticamente las notas si se mantiene pulsada una tecla durante un periodo de tiempo. Desde aquí puede seleccionar cuánto tiempo se debe mantener pulsada la tecla antes de que la nota sea insertada. Puede desactivarlo seleccionando un valor de nota largo.

Dispositivos MIDI

Entrada de dispositivo MIDI

Elije que controlador (driver) deberá ser utilizado para la conexión MIDI In. Si la lista esta vacía, entonces necesita instalar un controlador (driver) para su dispositivo MIDI (tarjeta de sonido o conexión MIDI), sin embargo, está la posibilidad de que quizás su sistema no admita ningún tipo de soporte MIDI.

Transposición de la Entrada MIDI

Configura cuantos semitonos deberá la entrada MIDI In transponer las notas que reciba.

Introducción de sonido uno a uno

En EarMaster usted normalmente deberá mantener pulsadas todas las notas de forma simultánea cuando responde una pregunta. Cuando esta opción está activada usted podrá introducir notas una a una, del mismo modo como se hace con el micrófono.

Actívelo si utiliza un controlador de viento u otro controlador MIDI que toca sólo una nota a la vez (monofónico) - o si prefiere introducir los sonidos de esta manera. Para borrar una nota vía MIDI, utilice el *Control Remoto* (mire más abajo) para activar la función *Deshacer*.

Salida de dispositivo MIDI

Elije que controlador (driver) debe ser utilizado para tocar los sonidos vía MIDI. EarMaster utiliza sonidos MIDI para tocar todas las notas y ritmos. Si la lista de esta vacía, necesitará instalar nuevos controladores de programa (drivers) para su tarjeta de sonido o dispositivo MIDI.

Sincronización rítmica

Si su tarjeta de sonido tiene un retraso al tocar sonidos MIDI, EarMaster puede compensarlo desde aquí. Si el retraso es desconocido, entonces marque en *Comenzar* y ajuste el retraso hasta que la sincronización sea correcta.

Si su tarjeta de sonido tiene un retraso, no es posible utilizar sonidos MIDI para el sonido de palmas con la tecla espacio. EarMaster tiene un archivo de onda con sonidos de palmas para evitar utilizar el retraso del sonido MIDI. La configuración del archivo de onda es accesible en la pestaña de *Instrumentos MIDI*. Puede encontrar más información en Preguntas frecuentes.

Instrumentos MIDI

EarMaster tiene seis diferentes perfiles de sonido. Pueden ser tipo piano, guitarra, dos tipos para tocar ritmos y dos para el metrónomo.

Los perfiles de sonido para ritmo pueden ser como el golpe de las palmas con el sonido mantenido (sustain) o sin él. Sólo un perfil de sonido rítmico puede ser utilizado a la vez. Saber cual utilizar depende de si usted se encuentra en el ejercicio de *Evaluar la duración de la nota* en el menú de *Configuración del ejercicio*.

Para cada perfil de sonido puede configurar las siguientes opciones:

Canal

Este es el canal MIDI desde donde se envían los sonidos. Sólo puede configurarse un sonido para cada canal, por lo que tiene que especificar diferentes canales para cada perfil. Esto no se aplica al canal 10, el cual es por defecto el canal de ritmo. Diferentes configuraciones pueden utilizarlo al mismo tiempo.

Instrumento

Selecciona el instrumento para cada perfil de sonido. Esta configuración sólo se puede realizar si esta activado *Enviar cambios de programa*. La lista de nombres de los instrumentos procede de la lista GM estándar de instrumentos (General MIDI). Si no coincide con su módulo de sonido, puede buscar el número del instrumento en el manual de su módulo de sonido. Para los perfiles de sonido de ritmo y metrónomo, esta opción estará desactivada cuando se esté en el programa MIDI número 10 (el programa de ritmo). Si desea elegir otro instrumento para este perfil de sonido, elija un canal diferente del 10.

Volumen

Configura el *ataque* (volumen) para las notas en este perfil.

Nota

Configura el número de nota MIDI que será tocado por los patrones rítmicos, palmas y metrónomo. Los nombres en la lista de percusión proceden de la lista de instrumentos estándar de los canales rítmicos GM. Si éstos no coincidieran con su módulo de sonido, usted deberá buscar el número de nota del instrumento deseado en el manual de su módulo de sonido.

Fichero de onda (wave)

Cuando hay un retardo en la tarjeta de sonido, no es posible utilizar su conexión MIDI para hacer palmas con la barra espaciadora del teclado. EarMaster utilizará, en su lugar, el archivo de sonido elegido aquí. La lista contiene todo los archivos de sonidos en EarMaster\Directorio Media. Elija (ninguno) para desactivar el sonido.

Enviar cambios de programa

Cambia automáticamente el programa (sonido) del instrumento en el módulo de sonido. Si esta función no está seleccionada, deberá configurar manualmente el instrumento en el módulo de sonido. Esta opción debe ser seleccionada salvo que usted tenga necesidades especiales, por ejemplo una instalación especial para un sintetizador externo.

Control remoto

Control remoto MIDI

Usted puede controlar varias funciones en EarMaster con su dispositivo (instrumento) MIDI. Por ejemplo, puede seleccionar entre los distintos botones que se encuentran en la parte superior de cada ejercicio. También puede deshacer su

última operación y hacer que EarMaster inserte la correspondiente nota cuando usted cante en el micrófono o toque en su instrumento MIDI.

Para cada función de control remoto se puede definir el tipo de mensaje MIDI al que cada función deberá responder. Se configura en Canal, Tipo y Valor:

Canal: El programa EarMaster MIDI debe escuchar. * significa todos los canales.

Tipo: Puede configurar el tipo de Sonido (notas), Programa (instrumentos/cambiar programa) o Controlador (funciones especiales MIDI, por ejemplo pedal).

Valor: Si se ha seleccionado sonido puede configurar la nota que corresponda. Si ha seleccionado Programa o Controlador, entonces debe introducir que número de programa o de controlador corresponde.

El mensaje más común es el Pedal de sostenido, que es el número 64.

Puede encontrar en el manual la lista completa para los módulos de sonido o en la página de Internet: <http://www.midi.org/about-midi/table3.shtml>

Tipos de carpetas y archivos EarMaster

Carpetas usadas por EarMaster

Existen dos carpetas predeterminadas en EarMaster, una carpeta común y una carpeta privada. En los diálogos de abrir y guardar hay abreviaciones de estas carpetas predeterminadas para su fácil acceso:

Carpeta común

La carpeta común es donde los profesores deben guardar las lecciones del Tutor y la configuración de los ejercicios, para que sea accesible para todos los usuarios. Esta carpeta es una subcarpeta del directorio de "Carpetas compartidas" (ver más abajo).

Carpeta privada

La carpeta privada es donde el usuario debe guardar la configuración de ejercicios privados, que no deban ser abiertos por los demás usuarios. Cada usuario tiene su propia carpeta privada.

En *EarMaster Pro*, este archivo es siempre "C:\Documents and Settings\\Application Data\EarMaster".

En *EarMaster School* la ubicación predeterminada es "<My Documents>\EarMaster" o "<Home folder>\EarMaster", dependiendo de la configuración del Administrador que se haya elegido. La ubicación predeterminada puede ser modificada por cada usuario en las propiedades del usuario. Ejemplo: "C:\Documents and Settings\\My Documents"

Directorio de Carpetas Compartidos

Aquí EarMaster almacena todos los datos de los archivos, por ejemplo, perfil del usuario, configuración y resultados. En *Windows 98* y *Windows ME*, la ubicación predeterminada del archivo de datos es "<installation path>\Shared" (Example "c:\Program files\EarMaster Pro 5\Shared")

En *Windows 2000, XP o más reciente* la ubicación predeterminada del archivo de datos es "C:\Documents and Settings\All Users\Application Data\EarMaster\5.0"

Si ha elegido *Instalar Servidor* cuando instaló *EarMaster School*, la ubicación predeterminada es un subdirectorio del instalador del directorio. En EarMaster

School puede cambiar la ubicación de los Carpetas compartidas (vea la sección Administración).

Tipos de archivos utilizados por EarMaster

***.ear - Archivo de configuración de ejercicios.**

Este archivo almacena en un mismo archivo la configuración de todos los ejercicios de un área. No contiene configuración de acordes y escalas, por ejemplo, el archivo carga los que son definidos en el programa EarMaster. Por lo que un archivo *.ear sólo puede ser utilizado en otra instalación de EarMaster si no tiene configuración de acordes y escalas o si están guardados en la misma posición del ordenador nuevo.

***.tut - Archivo del Tutor**

Este archivo puede almacenar todas las lecciones para cada área de ejercicios. Una lección es una *Configuración de ejercicio personalizada* con un título, una descripción y unas ciertas propiedades. El archivo del Tutor tiene su propia lista de configuración de acordes y escalas (las cuáles son definidas en el editor del Tutor), por lo que este archivo puede utilizarse en cualquier ordenador con EarMaster Pro o EarMaster School.

***.his - Archivo de record de puntuación**

El archivo de record de puntuación contiene la lista de los usuarios y sus resultados (puntos) en cada una de las lecciones del Tutor. El archivo de record de puntuación está siempre unido al archivo del Tutor y tiene el mismo nombre de archivo; sólo la extensión es diferente. Si realiza cambios en el Tutor a través del Editor del Tutor, EarMaster borrará automáticamente el archivo de record de puntuación asociado.

***.da5 - Archivos binarios**

Los datos de los archivos binarios de EarMaster son almacenados en el directorio de archivos compartidos y contiene información utilizada, configuraciones, resultados, etc.

***.lan - Archivo de Idiomas**

Es un archivo de texto que contiene todos los textos de EarMaster, por ejemplo menús, mensajes, acordes y escalas predefinidas. Si quiere cambiar la terminología utilizada en EarMaster, simplemente tiene que abrir el archivo con Windows Notepad y editar el texto. El archivo de idiomas está en el subfichero "Idioma" del directorio de instalación.

Exportar la base de datos de los resultados

Puede exportar la lista de usuarios de EarMaster y los resultados seleccionados a un formato de intercambio de datos estandarizado llamado CSV. Es un archivo de texto con un formato estándar que permite leer bases de datos y hojas de cálculo como las de Excel.

Es útil cuando quiere realizar una copia de seguridad de los resultados en un formato legible para todos los programas (a muchas escuelas se les requiere realizar esto), o si desea realizar un análisis más detallado de los resultados de las estadísticas que le ofrece EarMaster.

Para exportar, elija qué usuarios, tipos de ejercicios y periodo de tiempo, desea para obtener un resultado. Elija un archivo de destino y marque exportar. Se creará el archivo "Users.csv" con una lista de todos los usuarios a los que se ha exportado. Los campos del archivo son: Nombre de usuario, Nombre completo, Acceso y Clase.

Para cada usuario listado en "Users.csv" EarMaster puede también crear un archivo "username.csv", que contendrá los resultados exportados a ese usuario. Los campos del archivo son: Fecha, Periodo, Tipo de Ejercicio, porcentaje correcto y lista detallada de los resultados.

Administrador (sólo en EarMaster School)

La ventana del *Administrador* se encuentra en el menú *Herramientas* y sólo esta disponible en EarMaster School para los usuarios creados como Administradores en EarMaster School.

Ficheros compartidos

Especifica en que carpeta puede encontrar EarMaster los archivos compartidos. Lea la sección "Carpetas y archivos de EarMaster" para saber la ubicación predeterminada de las carpetas.

Desde esta opción, puede elegir otra ubicación para los archivos almacenados, pero por favor, siga las instrucciones de "Como mover archivos almacenados" que se encuentran más abajo.

Si ha iniciado EarMaster desde un disco compartido de red, los cambios que realice en este apartado se aplicarán a todos los ordenadores que inicien EarMaster desde esta ubicación.

La ubicación de los archivos almacenados se encuentra junto a los archivos de programa. De este modo, EarMaster puede encontrar estos archivos almacenados, incluso cuando cargue desde el servidor a un cliente que no los tiene instalado. Si inicia EarMaster en un ordenador utilizando el disco local, los cambios en los ficheros compartidos sólo se aplicarán a este ordenador. Aparecerá una ventana de diálogo que le informará de las posibilidades de realizar cambios.

Como mover archivos de datos:

1. Copia (no mueve) la carpeta "Compartida" con todos los archivos y subdirectorios desde la ubicación actual a la nueva ubicación. Mire en la sección "Carpetas y archivos de EarMaster" para una explicación sobre la ubicación predeterminada de los archivos almacenados, asegúrese de colocar la carpeta *Compartida* en la guía de red para que sea accesible desde todos los ordenadores.
2. Vaya a la ventana del *Administrador* (en el menú *Herramientas*) y configure la nueva ubicación del archivo de datos. Si carga EarMaster desde un disco de red, asegúrese de introducir las ordenadas adecuadas para que funcione en todos los ordenadores. La manera más segura es utilizando el formato UNC "\\servername\sharename\directory".
3. Cierre EarMaster y nombre de nuevo el antiguo fichero compartido, por ejemplo "Viejo compartido"
4. Abra EarMaster y verifique que todo funciona y que los usuarios y resultados están todavía.
5. Borre el fichero "Viejo compartido"

Carpeta privada

Todos los usuarios tienen una carpeta privada en EarMaster donde se almacenan todas las configuraciones de ejercicios. También puede especificar cuál es la ubicación predeterminada. Mire en la sección Carpetas y archivos de EarMaster. *Home folder* es una carpeta que se encuentra en la red que es suya. La carpeta se encuentra ubicada en el perfil del usuario en Windows y es controlada a través del Administrador en la red.

EarMaster dará la ubicación desde Windows de *home folder* para el usuario actual. Si ha especificado que EarMaster tiene que utilizar *Home folder*, pero no lo tiene en el usuario Windows, entonces EarMaster utilizará en su lugar "Mis documentos". Si utiliza EarMaster en la red sin perfil de usuario, entonces debe utilizar el *Home folder*, o configurar una ubicación para guardar las propiedades de cada usuario EarMaster.

Opciones

Utilice la contraseña de Windows

Automáticamente se le cargará la configuración del usuario en el nombre de usuario de la cuenta Windows que se este utilizando.

Crear automáticamente nuevos usuarios

Permite crear un nuevo usuario en la lista de usuarios de EarMaster cuando carga por primera vez EarMaster. Si la opción Usuario Windows esta activada, el usuario se creará de forma automática. En caso de no estar activado, EarMaster mostrará un botón de *Añadir usuario* nuevo en la ventana del código de acceso. Si no se activa, los nuevos usuarios pueden ser sólo añadidos en *Gestión de Usuario*, por un profesor o un administrador.

Funciones

Guarde la configuración predeterminada del programa

La configuración del programa se guarda para cada usuario en el fichero \Data\Setting.da5. Cuando se crea un nuevo usuario, su perfil es creado con la configuración del programa que se encuentra predeterminada. Si desea que el nuevo usuario tenga una configuración de programa específica cuando acceda por primera vez, configure EarMaster como desee y presione en *Guardar configuración predeterminada del programa*.

Las posibilidades de configuración del programa son:

- Toda la lista de posibles configuraciones en el menú *Configuración del ejercicio*.
- Todas las posibilidades de configuración que existen el menú de *Introducción de respuesta*.
- Todas las posibilidades de configuración de la ventana de *Configuración Programa* que se encuentra en el menú de *Herramientas*.
- Posición y tamaño de las ventanas y barras de herramientas.

Borrar resultados

Para reducir el tamaño de la base de datos de los resultados y del tráfico de red, puede borrar antiguos resultados desde aquí. Todos los resultados anteriores a la fecha seleccionada serán borrados. Los resultados son borrados para todos los usuarios.

Apéndice

Instalación de red

EarMaster School puede ser instalado e integrado en una red de usuarios. De este modo, el usuario puede utilizar su perfil personal de EarMaster desde cualquier cliente. EarMaster School puede incluso comenzar a funcionar directamente desde un servidor sin instalación del cliente, aunque también puede instalarse al cliente y de esta forma reducir el tráfico en la red. Haga lo siguiente:

Instalación (para el administrador)

1) Instalación del servidor

Inicie el programa de instalación y siga las instrucciones. En la página de *Selección de actividades adicionales*, asegúrese de colocar el *Destinatario de ficheros compartidos* en el *Servidor de instalación*.

De este modo, los datos de los ficheros compartidos se colocarán en un subdirectorío dentro del directorío de instalación (después puede ser movido a otro lugar, mirar las instrucciones de la sección "Administración"), e instalará las utilidades de instalación del cliente (descritas en el paso 3).

Cuando haya instalado EarMaster en el servidor, puede iniciar el archivo de programa (Ear50s.exe) directamente desde el servidor a cualquier cliente. Cuando haya iniciado EarMaster desde una red compartida, los archivos de datos los encontrará automáticamente en el archivo de programa, según lo haya nombrado, y no desde el ordenador local.

2) Iniciar desde un ordenador cliente para configurar EarMaster

Asegúrese que inicia EarMaster desde el programa compartido en el cliente, y no directamente desde el servidor. Esto forzará a que EarMaster cargue y salve la configuración del administrador junto con el archivo de programa y que no se registre en el ordenador local.

Se le preguntará si EarMaster puede utilizar el nombre de usuario de Windows para identificar a los usuarios. Si todos los usuarios tienen su propio nombre de usuario en Windows - Conteste que *Sí*, EarMaster utilizará entonces los nombres de usuarios de Windows para identificar que configuración de usuario debe cargar. Si contesta que *No*, EarMaster mostrará una ventana de código de acceso cada vez que comience.

Se le preguntará que cree su propio usuario (Administrador) en EarMaster. Si contesta que **No** a esta pregunta, debe recordar el nombre de usuario y la contraseña porque sólo el Administrador puede dar a otros usuarios los derechos del "Profesor" y el "Administrador". No utilice la contraseña del administrador de Windows ya que EarMaster utiliza sólo un sencillo logaritmo de codificación, el cual puede ser fácil para los hacker de descifrar.

Si su respuesta es **Sí** a esta pregunta, entonces no puede introducir ni nombre de usuario ni contraseña. En lugar de esto, EarMaster añadirá el nuevo Administrador a la cuenta de usuario Windows.

Después de haber escogido un dispositivo MIDI para [este cliente](#) y un instrumento en pantalla para el perfil del usuario, puede también introducir para esta [instalación de red](#) el nombre de registro y el número de serie.

Ahora EarMaster esta configurado para iniciar un nuevo usuario!

3) OPCIONAL: Instalar EarMaster en los clientes

Si su red es lenta y está sobrecargada, puede instalar EarMaster en cada uno de los clientes para reducir el tráfico de red. El archivo de programa tiene 6MB y puede cargarlo desde cada cliente y no desde el servidor.

Para instalar EarMaster a un cliente, inicie el programa "ClientSetup.exe". El programa de instalación para el cliente está en el mismo fichero que en el archivo de programa del servidor en EarMaster.

4) Añadir profesores

Los nuevos usuarios son añadidos automáticamente a EarMaster al iniciar una sesión por primera vez (salvo que haya desactivado esta posibilidad en configuración del *Administrador*). Los usuarios que se han creado automáticamente tendrán como siempre, sólo los derechos de *estudiante* luego de iniciar la sesión.

Para dar a los profesores un acceso inmediato a las funciones que necesiten utilizar, deberá añadirles como *Profesor* en EarMaster. Si cada usuario tiene una cuenta en Windows, entonces usted deberá saber los nombres de cada usuario en Windows para poder realizarlo.

Añadir un profesor:

- Busque *Gestión de usuario* en el menú de *Herramientas*.
- Marque en la opción de *nuevo usuario* de la barra de herramientas.
- Escriba el nombre completo y el nombre de usuario en la pestaña de *usuario*, y el *Nivel de acceso* en la pestaña de *Acceso* para el *Profesor*.
- Finalmente marque en Añadir para crear el usuario en EarMaster.

Repita todos estos pasos hasta que todos los profesores se hayan añadido a EarMaster.

Crear estudiantes y clases (para el profesor y el administrador)

5) Añadir estudiante

Se puede añadir un usuario en EarMaster de dos formas distintas:

- a) Busque *Gestión de usuario* en el menú de *Herramientas*. Marque en *Nuevo Usuario*. Nota: si cada usuario tiene su propia cuenta en Windows, debe saber el nombre de usuario en Windows para poder crear un usuario de esta manera.
- b) Vaya al aula de informática con su clase y deje a cada estudiante iniciar EarMaster. Cuando EarMaster es iniciado con un usuario Windows que todavía no se ha creado en EarMaster, este usuario se creará automáticamente (por defecto).

6) Crear una clase

No se le requiere que agrupe a los estudiantes en clases, pero es una buena opción si se tiene muchos usuarios. Cuando todos los usuarios de la clase son creados en EarMaster, haga lo siguiente: Busque *Gestión de Clase* en el menú de *Herramientas*. Marque en *Nueva clase* para crear una clase nueva.

Nombre la clase y seleccione *Añadir/Eliminar* para añadir los estudiantes a dicha clase. En la nueva ventana que ha aparecido seleccione los usuarios que deben ser añadidos a la clase y marque en *Añadir*.

Cuando el año o el semestre haya acabado y el nombre de la clase cambia a otra asignación, sólo tiene que ir a *Gestión de clase* y poner *cambiar el nombre a la clase*. No necesitará añadir los usuarios nuevamente.

CONDICIONES DE LICENCIA PARA EL PROGRAMA EARMATER

IMPORTANTE: Esta licencia EarMaster es un acuerdo legal entre usted (persona individual o entidad individual) y EarMaster Aps para el programa computacional EarMaster identificado en su licencia, el cual incluye el programa computacional y la información asociada al mismo, el material impreso, además de la documentación electrónica y en línea vinculada a EarMaster, llamado desde ahora para efectos de este documento "PROGRAMA COMPUTACIONAL". Al instalar o utilizar el PROGRAMA COMPUTACIONAL, usted está de aceptando atenerse a los términos del acuerdo de esta licencia.

LICENCIA PARA PROGRAMA COMPUTACIONAL

Este programa computacional esta protegido por la ley de derechos de copyright y por los tratados internacionales de copyright, al igual que de otras leyes y tratados para propiedad intelectual. Este programa computacional esta licenciado, no vendido.

1. CONTRATO DE LICENCIA. Este acuerdo de licencia le garantiza los siguientes derechos:

- Programa de aplicación. Usted puede instalar y utilizar este PROGRAMA COMPUTACIONAL, o en su lugar, cualquier versión anterior para el mismo sistema operativo en tantos computadores como el número de licencias adquiridas. El usuario principal del computador en el cual este PROGRAMA COMPUTACIONAL es instalado, podrá hacer una segunda copia para uso exclusivamente personal en un computador portátil.
- "Site License" o Licencia de lugar permite el uso ilimitado de este PROGRAMA COMPUTACIONAL en un campus/entidad física y permite a todos los empleados el instalar el PROGRAMA COMPUTACIONAL en sus computadores privados. La "licencia de lugar" no puede ser usada por personas privadas externas a la entidad/institución que ha adquirido la licencia. Esta es una licencia para instituciones de enseñanza, escuelas de música, compañías y coros.
- "Home User Site License" o Licencia para usuarios en casa, permite a todos los estudiantes y empleados de un campus/entidad física el instalar una copia de este PROGRAMA COMPUTACIONAL en sus computadores privados si él/ella :
 - Posee una copia impresa de "licencia para usuarios en casa"
 - Posee un ID valido en conexión con la institución que posee la "licencia para usuarios en casa"
- La "licencia para usuarios en casa" no puede ser usada por una persona privada ajena a la institución que posea dicha licencia. La "licencia para usuarios en casa". es una licencia para instituciones educacionales, escuelas de música, coros y compañías. Si la "licencia para usuarios en casa" es adquirida por un coro, esto permite a todos los integrantes del coro a instalar una copia del PROGRAMA COMPUTACIONAL en sus computadores privados.
- Nota! Los computadores que pertenezcan al tenedor de esta licencia no están cubiertos por esta licencia. Si el instituto educacional, escuela de música, coro o compañía desearan instalar el PROGRAMA COMPUTACIONAL en sus propios computadores necesitarán para esto una licencia separada de esta.
- **Almacenamiento/Usos en red.** Usted puede además guardar o instalar una copia de este PROGRAMA COMPUTACIONAL en unidades de almacenamiento de información tales como servidores de red, usados sólo para instalar y correr este PROGRAMA COMPUTACIONAL en su propio computador u otros computadores en una red interna; Sin embargo, usted deberá adquirir una licencia individual para cada computador en el que este PROGRAMA COMPUTACIONAL se encuentre instalado o corriendo desde la unidad de almacenamiento o red interna. La licencia para este PROGRAMA COMPUTACIONAL no deberá ser compartida o usadas por diferentes computadores al mismo tiempo.

2. DESCRIPCIÓN DE OTROS DERECHOS Y LIMITACIONES.

- **Alquiler.** Usted no deberá alquilar, prestar, o ceder este PROGRAMA COMPUTACIONAL.
- **Limitaciones para Ingeniería Inversa, Descompilación, Desensamblable.** Usted no deberá rediseñar, descompilar, o desensamblar este PROGRAMA COMPUTACIONAL.
- **Transferencia del programa.** Usted podrá permanentemente transferir todos los derechos sobre este acuerdo de licencia siempre que usted no retenga ninguna copia. Usted transfiriere todo el PROGRAMA COMPUTACIONAL incluyendo todos los componentes y partes, media y material impreso, así como cualquiera actualización conjuntamente con este contrato de

licencia), El destinatario acepta los términos de este contrato de licencia. Si el PROGRAMA COMPUTACIONAL es una actualización, cualquier transferencia deberá incluir todas las anteriores versiones del PROGRAMA COMPUTACIONAL.

- **No permitida la Reventa.** Este PROGRAMA COMPUTACIONAL está etiquetado "No para reventa" por lo que, está prohibida la reventa, u otra forma de recepción de valores por la transferencia de este PROGRAMA COMPUTACIONAL.

3. ACTUALIZACIONES. Si este PROGRAMA COMPUTACIONAL está catalogado como una actualización, usted deberá poseer la licencia apropiada para usar un producto identificado por EarMaster que cumpla con los requisitos para ser actualizado en orden de poder usar este PROGRAMA COMPUTACIONAL. Un PROGRAMA COMPUTACIONAL etiquetado como actualización reemplaza y/o formaba la base para su derecho de actualización.

4. COPYRIGHT. Todos los títulos en y de este PROGRAMA COMPUTACIONAL (incluyendo sin límite de ningún tipo, las imágenes, animaciones, audio y texto incorporado en este PROGRAMA COMPUTACIONAL), el material impreso que le acompaña y cualquier copia de este PROGRAMA COMPUTACIONAL es propiedad de EarMaster Aps. Este PROGRAMA COMPUTACIONAL posee copyright por lo tanto esta protegido por la ley y los tratados internacionales concernientes al derecho intelectual. Es por esto que este PROGRAMA COMPUTACIONAL debe ser tratado como cualquier otro material con derechos de autor y copyright, con la única excepción de que este PROGRAMA COMPUTACIONAL puede ser instalado con las limitaciones que rigen este contrato de licencia siempre y cuando el programa original sea guardado utilizado y únicamente con el propósitos de realizar copias de seguridad y archivo.

LIMITES DE LA GARANTIA

LIMITE DE GARANTIA. El fabricante de la marca garantiza que este PROGRAMA COMPUTACIONAL funcionará substancialmente en concordancia con la documentación para el usuario que acompaña este PROGRAMA COMPUTACIONAL por un periodo de 90 días desde el día de recibo. Todas las garantías implícitas en el PROGRAMA están limitadas a 90 días. Algunas jurisdicciones no permiten limitaciones en las garantías implícitas, por lo que estas limitaciones no tendrán efecto en esos casos.

RECURSOS DEL CLIENTE. La única y total responsabilidad del fabricante, así como el exclusivo recurso del comprador será, que las opciones del fabricante sean: (a) el reembolso del precio pagado (b) la reparación o reemplazo del PROGRAMA COMPUTACIONAL si no responde al límite de esta garantía y el que debe ser enviado de vuelta al fabricante o al distribuidor local del país en concreto con una copia del recibo de compra. Esta garantía será nula para fallos del PROGRAMA COMPUTACIONAL resultados de accidente, abuso, o cualquier uso inapropiado de las aplicaciones del producto.

NO OTRAS GARANTÍAS. El fabricante renuncia a cualquier otra garantía, ni expresa ni implícita, sin límite de ningún tipo para este propósito particular, con respecto a este PROGRAMA COMPUTACIONAL, los manuales que le acompañan y el material impreso.

NO RESPONSABILIDAD POR DAÑOS FORTUITOS O CONSECUENTES. Bajo ninguna condición o evento podrá el fabricante de la marca ser responsable por cualquier otro daño en lo absoluto (incluyendo, sin limitación de ningún tipo, la pérdida de beneficios, datos perdidos, interrupción de los negocios, pérdida de bases de datos, información, cualquier otra pérdida monetaria) que tenga como consecuencia el uso de la inhabilidad de usar este PROGRAMA COMPUTACIONAL, aun si el fabricante haya sido advertido de la posibilidad de estos daños. En cualquier caso, la responsabilidad total de fabricante bajo cualquier condición de contrato de licencia deberá estar limitada al monto pagado por el comprador por el PROGRAMA COMPUTACIONAL. Debido a que algunas jurisdicciones no permiten la exclusión o limitación de responsabilidad por daños fortuitos o consecuentes, esta limitación no tendrá valides en esos casos.

Para cualquier consulta acerca de este contrato de licencia, o si usted desea contactarnos por cualquier razón, por favor escribir al fabricante: EarMaster ApS, Skaeringvangen 14, DK-8250 Egaa, Denmark. E-Mail: info@earmaster.com

Preguntas frecuentes

No hay sonido

Ir al menú de *Herramientas* y seleccionar *Configuración del programa*. Puede elegir entre los distintos dispositivos que se le presentan archivados en la ventana. Elija uno, marque el volumen máximo y aprete el botón tocar. Si no produce ningún sonido, pruebe en otro de la lista. Al menos uno de ellos debe producir sonido. Si no hay ningún dispositivo en la lista, necesita instalar los drivers para su tarjeta de sonido o el conector MIDI.

En algunas situaciones, el utilizar dispositivos MIDI para otros programas al mismo tiempo puede causar problemas.

Asegúrese de que el volumen es correcto en los perfiles de sonido de los acordes, ritmos y metrónomo. Estos se pueden cambiar en la tabla de instrumentos MIDI de la configuración del Programa de EarMaster.

El sonido no es bueno; los acordes suenan confusos

EarMaster utiliza los sonidos MIDI de su tarjeta de sonido. Algunas tarjetas de sonido pueden producir sonidos MIDI utilizando distintas tecnologías, cada uno dependiendo de la instalación que tenga. Por lo tanto intente primero elegir otro dispositivo MIDI de la lista en *Configuración de Programa*.

Si el sonido no es el aceptable, deberá comprar otra tarjeta de sonido. Las tarjetas de sonido con tecnología wavetable le darán una mejor calidad de sonido (consulte también abajo "El sonido llega con retardo").

El sonido llega con retardo

Una tarjeta de sonido con tecnología de Wavetable puede darle una muy buena calidad de sonido para los instrumentos MIDI. Pero es importante que su tarjeta de sonido reproduzca los sonidos desde un hardware Wavetable y no un software Wavetable. Los Software Wavetable están ligados a los incómodos retrasos desde que se presiona la tecla de espacio hasta que se oye el sonido.

EarMaster puede compensar el retraso de la tarjeta de sonido. Cuando active este compensador, EarMaster utilizará un archivo de onda para el sonido de palmas, que evite el retardo del sonido MIDI de su tarjeta de sonido.

Seleccione *Herramientas* y dentro del menú *Configuración del Programa* busque *dispositivos MIDI*. Aquí puede sincronizar ritmos, ajustando los retardos.

Si la compensación interna no es aceptable o posible, entonces la única solución es comprar otra tarjeta de sonido.

Entrada MIDI no funciona

Para hacer funcionar la Entrada MIDI, realice lo siguiente: 1) En el *Configuración del programa* de EarMaster, elija de la tabla de dispositivos el driver que debe ser utilizado. Si no se lista ningún driver, entonces instale alguno que coincida con su tarjeta de sonido o la conexión MIDI. 2) Seleccione Entrada MIDI del menú *Introducción de respuesta*. 3) Asegúrese que no hay otros programas utilizando en ese momento la *Entrada MIDI*. A veces Windows no puede trabajar si hay dos programas utilizando conexión o *Entrada MIDI* al mismo tiempo.

¿Puedo cambiar la terminología (nombre de acordes) de EarMaster?

Claro! Todos los textos de EarMaster pueden ser cambiados. El archivo "Español.lan" es de texto y allí están enumerados todos los textos de EarMaster. Puede encontrar el archivo de idioma en el fichero "Idioma" en el directorio de instalación (c:\program files\EarMaster\Language). Sólo tiene que apretar dos veces sobre el archivo para editar dentro del bloc de notas.

Abreviaciones con el teclado

Esta es una lista de las abreviaciones con el teclado que puede utilizar en EarMaster. Puede imprimirla para tenerla a mano.

Control de ejercicios

Nueva pregunta: F5 ó Alt+N
Tocar/repetir pregunta: F6 ó Alt+P
Tercer botón: F7
Cuarto botón: F8
Detener: F9 o Alt+S
*Puede utilizar también el Tabulador y las teclas de las flechas para elegir un botón. Presione <Espacio> para seleccionar el botón deseado.

Tocar la tónica de la tonalidad:
Ctrl+F7

Opciones y funciones

Tutor (cambiar entre Configuración del ejercicio y el Tutor): Ctrl+T
Ejercicio personalizado: F3
Estadísticas y resultados: Ctrl+R
Récord de puntuación: Ctrl+H

Abrir (configuración del ejercicio):
CTRL+O
Abrir (Tutor): Ctrl+Alt+O
Guardar: CTRL+S
Imprimir: CTRL+P
Actualizar (resultados o lista de usuarios): F5
Seleccionar todo (acordes o usuarios):
Ctrl+A
Anular seleccionar todo: Ctrl+D

Entrada MIDI: F11
Control remoto MIDI: Ctrl+F11
Micrófono: F12
"Nueva pregunta" automáticamente:
Ctrl+F5
"Tocar pregunta" automáticamente:
Ctrl+F6
Progresión armónica, mover barra del cursor: Ctrl+flecha izquierda/derecha

Introducir nota

Borrador: -
Redonda: NUM 6
Blanca: NUM 5
Negra: NUM 4
Corchea: NUM 3
Semicorchea: NUM 2
Fusa: NUM 1
Silencio: NUM 0
Punto: .
Tresillo: *
Ligadura: /
Bemol: NUM 7
Natural: NUM 8
Sostenido: NUM 9

Añadir intervalo

Unísono: 1
Segunda por arriba: 2
...
Octava por arriba: 8
Noveno tono por arriba: 9

Segunda por abajo: SHIFT+2
Tercera por abajo: SHIFT+3
...
Octava por abajo: SHIFT+8
Novena por abajo: SHIFT+9

Editar Tutor

Abrir: CTRL+O
Guardar: CTRL+S
Características de la lección: Ctrl+L
Nueva lección: Ctrl+N
Mover a lección más avanzada:
CTRL+<flecha hacia arriba>
Mover a lección menos avanzada:
CTRL+<flecha hacia abajo>

EarMaster en la página web
www.earmaster.com

Copyright 2005, EarMaster Aps.
All rights reserved